



# DIPUTACIÓN DE BARCELONA

## Área de Bienestar Social

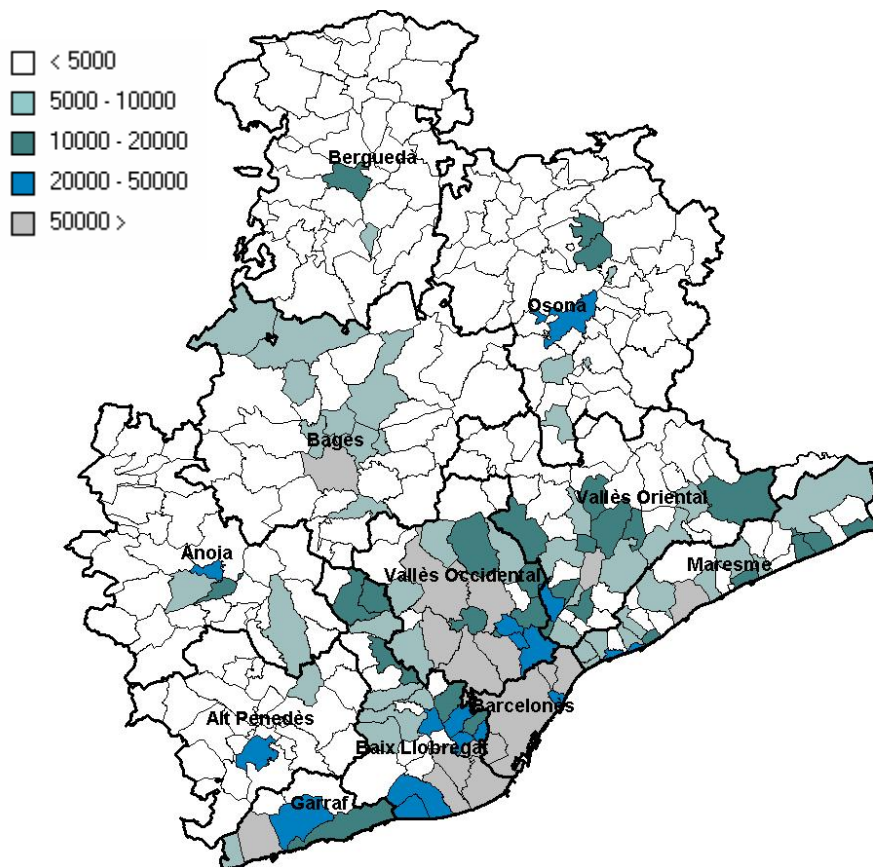
Oficina de Soporte Técnico a la Autonomía Personal y Atención a la Dependencia

### 2º Espacio de Encuentro ADAVIV

La rehabilitación y adaptación funcional de la vivienda en el ámbito local: experiencias europeas

Programa de Reforma de Viviendas para  
las personas mayores de la provincia de  
Barcelona

# LA PROVINCIA DE BARCELONA



- 311 municipios y 5,5 millones de habitantes
- 898 mil > 65 años (16,38%) y 260 mil > 80 años
- 182 municipios < 5.000 hab. (59% de los municipios y 5% de la población)
- 44 municipios > 20.000 hab. (15% de los municipios y 79% de la población)

Para cumplir con su función, como administración local intermedia, la Diputació de Barcelona ofrece cooperación y asistencia a los municipios

# PROGRAMA DE REFORMA DE VIVIENDAS

Programa de Reforma de Viviendas para las Personas Mayores de la Diputació de Barcelona, BOPB núm.107 de 5 de mayo de 2009

Convenio de colaboración entre la Diputació de Barcelona y el Departamento de trabajo de la Generalitat de Catalunya para llevar a cabo un programa de reforma de viviendas para las personas mayores más vulnerables de la provincia de Barcelona (23 de diciembre de 2008)

Cofinanciado por el Fondo Social Europeo, mediante el Programa Operativo de Competitividad Regional y Empleo de Catalunya

Ayuntamientos de municipios de hasta 300.000 habitantes, adheridos al protocolo de gestión de reforma de viviendas

# DESCRIPCIÓN Y OBJETIVOS

## Finalidad

- reformas básicas en la vivienda de las personas mayores más vulnerables, para garantizar las condiciones de seguridad, higiene y habitabilidad mínimas.
- inserción laboral de personas en paro y formación especializada a personas en inserción, reciclaje profesional, y personas en riesgo de exclusión social

## Beneficiarios

personas mayores de 65 años, preferentemente aquellas con dificultades para las AVD, con pocos recursos económicos, discapacidad o en situación de dependencia acreditada, mayores de ochenta años que vivan solos o con otra persona mayor

## Previsión

ocupar a 120 personas y rehabilitar unas **2.400 viviendas**

## Papel de los Ayuntamientos

- Formalizar la adhesión al protocolo mediante acuerdo del órgano de gobierno y enviar copia de este acuerdo a la Diputació de Barcelona
- Seleccionar y priorizar a los posibles beneficiarios desde los servicios sociales municipales
- Participar en la cofinanciación de las actuaciones directas
- Coordinar y hacer el seguimiento directo del programa en su territorio
- Participar en el sistema de información y satisfacción de los usuarios

## Papel de la Diputació de Barcelona

- Diseñar, coordinar y gestionar técnica y económicamente el Programa
- Realizar las acciones de seguimiento y control que se consideren oportunas para asegurar la correcta ejecución del Programa
- Participar en la cofinanciación del Programa

## Empresas

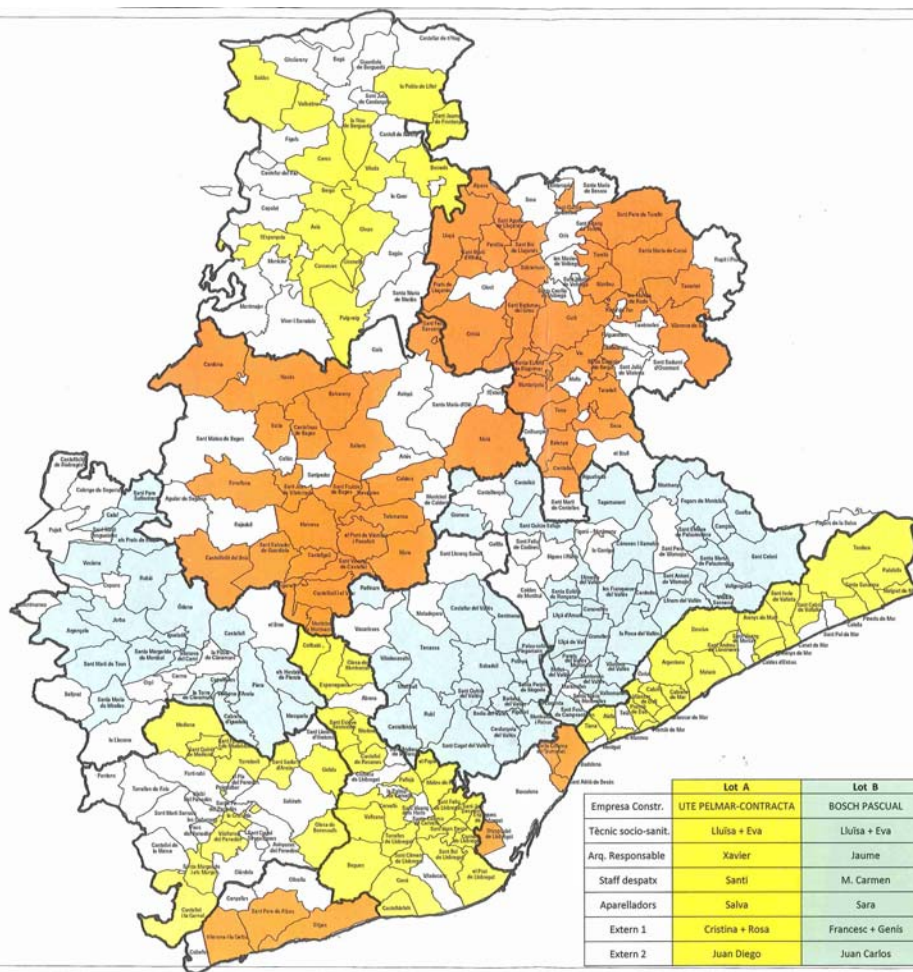
### 1 empresa de asistencia técnica

- Funciones.- coordinar la implementación, verificar las demandas y valorar su adecuación; concretar las obras, presupuesto y elaborar la documentación técnica para la empresa constructora; traspasar el encargo de la obra a la empresa ejecutora; verificar la adecuada ejecución de las rehabilitaciones
- Equipo profesional (mínimo).- dos arquitectos/arquitectos técnicos y dos fisioterapeutas/terapeutas ocupacionales

### 3 empresas de ejecutoras (lotes de 800 reformas por empresa)

- ejecutar las reformas mediante profesionales del sector de la construcción, con un mínimo del 10% procedentes de procesos de reconversión, expedientes de regulación y similares, y en proceso de inserción social

# DISTRIBUCIÓN TERRITORIAL



	MUNICIPIOS	COMARCAS	RESULTADOS ESTIMADOS
LOTE 1	30	Berguedà	800 reformas 56 trabajadores
	30	Baix Llobregat	
	30	Maresme	
	27	Alt Penedès	
	<b>117</b>		
LOTE 2	43	Vallès Oriental	800 reformas 56 trabajadores
	33	Anoia	
	23	Vallès Occidental	
	<b>99</b>		
LOTE 3	4	Barcelonès	800 reformas 56 trabajadores
	35	Bages	
	6	Garraf	
	48	Osona	
	1	La Selva	
	<b>94</b>		

- Asignación inicial: mínimo de 1 reforma por municipio y el resto en función de los mayores de 65 años de cada municipio.
- Asignación final en función de las demandas recibidas hasta agotar los créditos presupuestarios.

# FUENTES DE FINANCIACIÓN

## Financiación del proyecto

	Generalitat	Diputació	Ayuntamientos adheridos	Total
Actuaciones directas	1.213.000	1.213.000	1.213.000	3.639.000
Asistencia técnica	287.000	287.000		574.000
Total (IVA incluido)	1.500.000	1.500.000	1.213.000	4.213.000

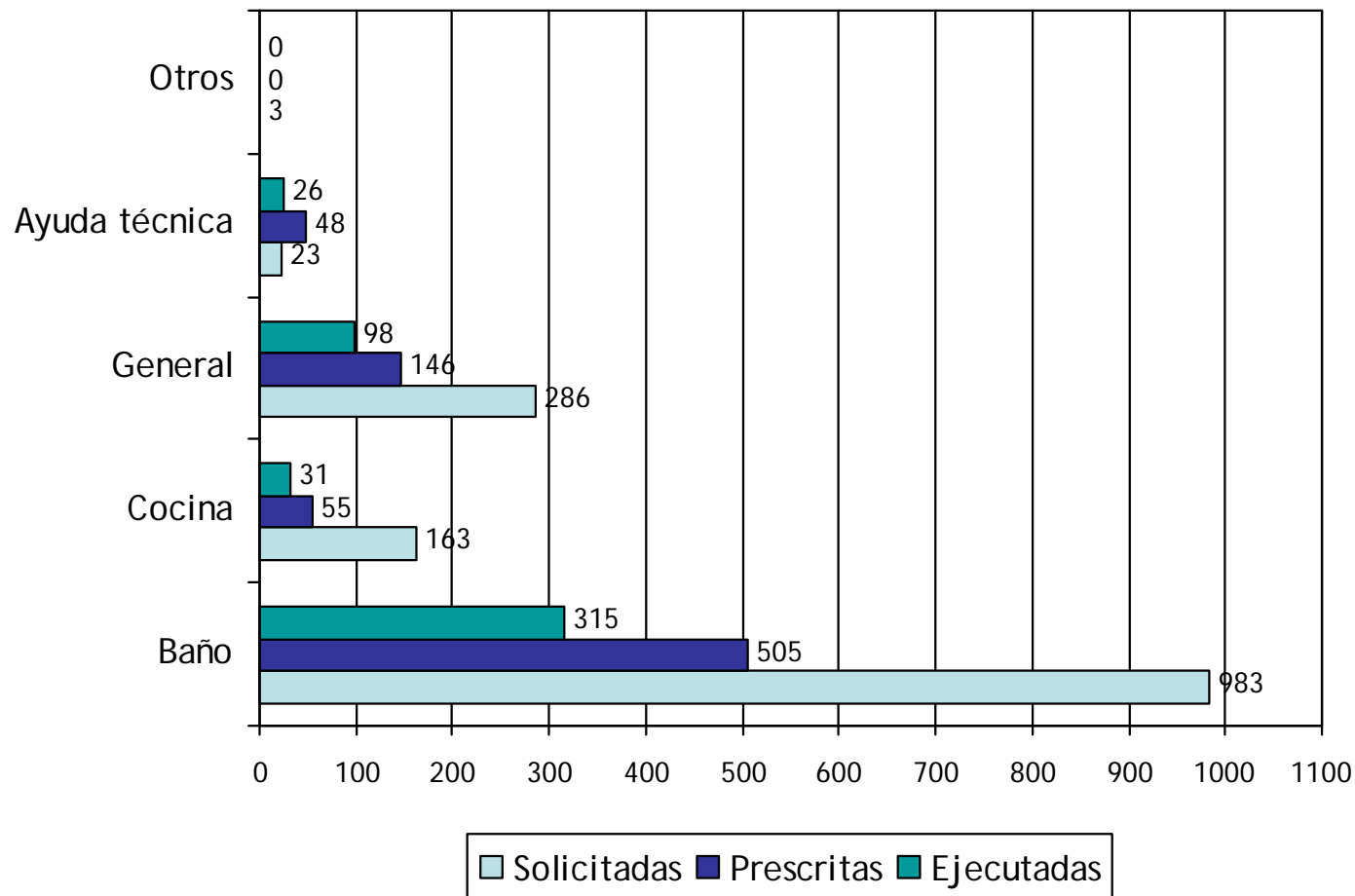
- El coste promedio estimado de las actuaciones directas es de unos **1.500 EUR por reforma** (3.639.000 € / 2.400 reformas = 1.516,25 €). El coste medio estimado para los Ayuntamientos es de unos 500 EUR/reforma.

## Pago de las obras

- 66,7% Diputació de Barcelona
- 33,3% Entes locales adheridos participantes (cada municipio establece sus criterios de copago por parte de los usuarios)



# TIPOLOGÍA DE ACTUACIONES



# TIPOLOGÍA DE LAS ACTUACIONES BAÑO

## Higiene corporal

1.1.1a	Substitución de bañera por plato de ducha
1.1.1b	Substitución de bañera por ducha a ras de tierra
1.1.1c	Substitución de plato de ducha por ducha a ras de tierra
1.1.2a	Adaptación de la bañera
1.1.2b	Adaptación de la ducha
1.1.3	Cambio de grifos



## Uso del water

1.2.1a	Substitución de water (inodoro apoyado en tierra)
1.2.1b	Substitución de water (inodoro colgado en la pared)
1.2.2	Adaptación de water



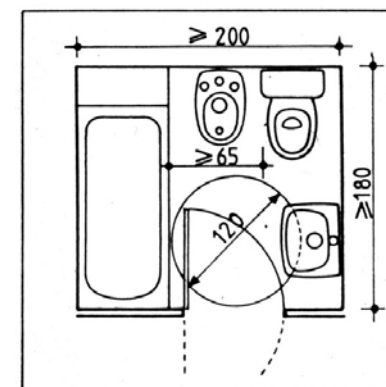
## Uso del lavabo

1.3.1	Substitución de lavabo
1.3.2	Adaptación de lavabo
1.3.3	Cambio de grifos
1.3.4	Substitución de espejo
1.3.5	Adaptación de espejo



## Uso general

1.4.1	Eliminación de bidet
1.4.2	Tratamiento antideslizante de pavimentos



# TIPOLOGÍA DE LAS ACTUACIONES COCINA

Mejora funcional y seguridad de uso de las instalaciones		Cocinar		Uso general	
2.1.1	Corte de suministro de gas	2.2.1	Substitución de placa de gas por placa eléctrica	2.3.1	Cambio de grifos
		2.2.2	Suministro de elementos de cocción	2.3.2	Tratamiento antideslizante de pavimentos
				2.3.3	Refuerzo de iluminación en zonas de trabajo
				2.3.4	Suministro de nevera
				2.3.5 a	Mobiliario. Mueble bajo auxiliar
				2.3.5 b	Mobiliario. Sustitución de tirador de armario



# TIPOLOGÍA DE LAS ACTUACIONES GENERAL

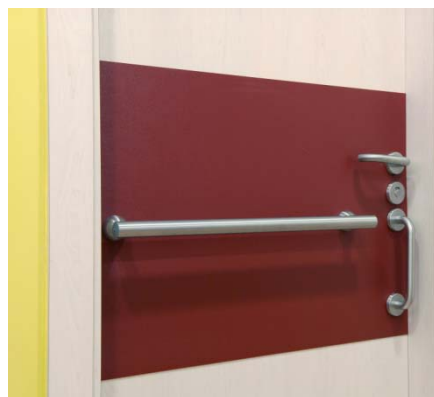
## Movilidad

3.1.1	Ampliación de puerta
3.1.2	Cambio de giro de puerta
3.1.3	Modificación de la configuración de un espacio
3.1.4	Nivelación pavimentos (interior-exterior)
3.1.5	Eliminación de escalón
3.1.6	Derribo de mobiliario



## Uso general

3.2.1	Cambio de manijas
3.2.2	Mejora del acabado superficial
3.2.3	Refuerzo de color y contraste



## Mejora funcional y seguridad de uso de las instalaciones

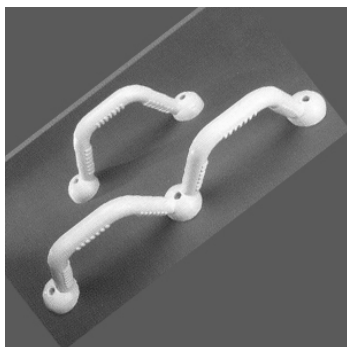
3.3.1	Instalación de calentador eléctrico
3.3.2	Enchufes y puntos de luz
3.3.3	Modificación de la ubicación del teléfono
3.3.4	Colocación o sustitución de limitador de potencia



# TIPOLOGÍA DE LAS ACTUACIONES AYUDAS TÉCNICAS

4.1

Asideros



4.2

Barras fijas



4.3

Barras articuladas



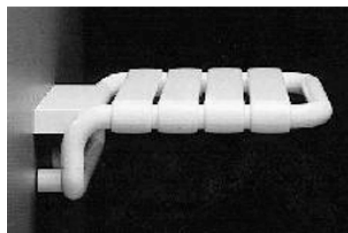
4.4

Pasamanos



4.5

Asientos



4.6

Tiradores

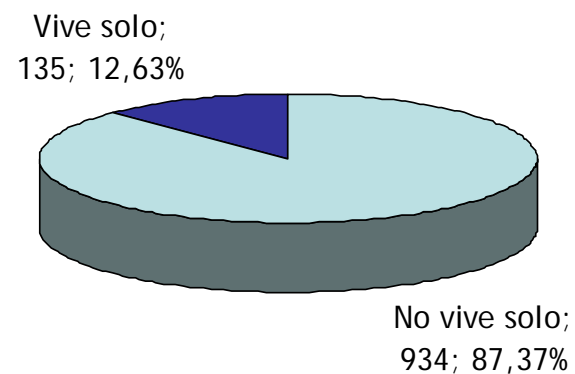
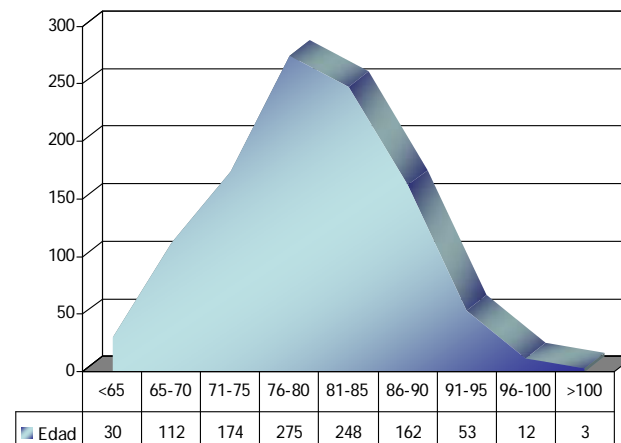
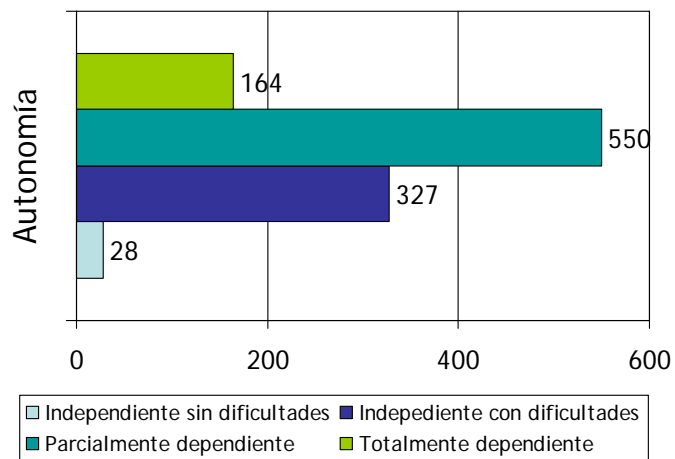
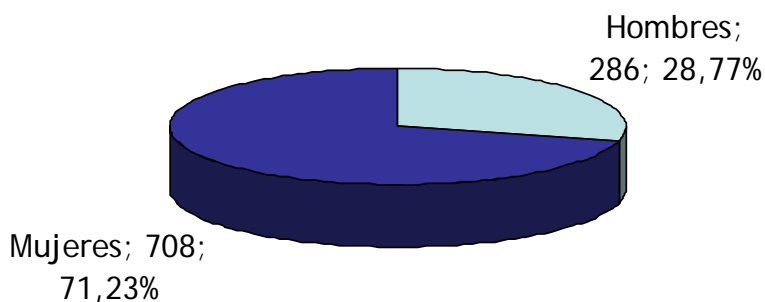


4.7

Protectores de  
pared

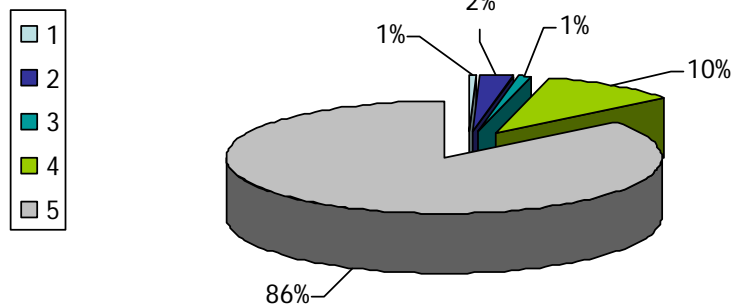


# PERFIL DE LOS USUARIOS



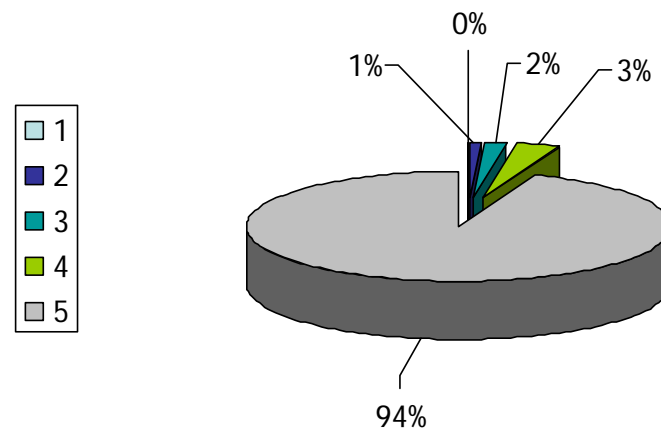
## Valoración media

- Actuaciones realizadas: 4,78



## Valoración media

- Atención recibida: 4,91



# SITUACIÓ INICIAL - RESULTADO FINAL





# SITUACIÓ INICIAL - RESULTADO FINAL



# SITUACIÓ INICIAL - RESULTADO FINAL



**Gracias por su atención**

**Josep A. Domínguez Rubio**

---

Jefe de la Oficina de Soporte Técnico a la  
Autonomía Personal y Atención a la Dependencia  
Área de Bienestar Social. Diputación de Barcelona  
93 402 27 39 - dominguezrj@diba.cat

*More accessible housings for elderly people in weakness situation: the experience of **Diputació de Barcelona***

***Gustavo Barriga i Pachi Rivas***

Arranjament  
d'habitatges



## 1. GOALS AND POPULATION TARGET

To provide basic house upgrades for the most vulnerable elderly population:

- Guarantee the minimum security and habitability conditions
- Simplify accessibility and life condition of the person in his own home
- Promote functional autonomy and life quality at home

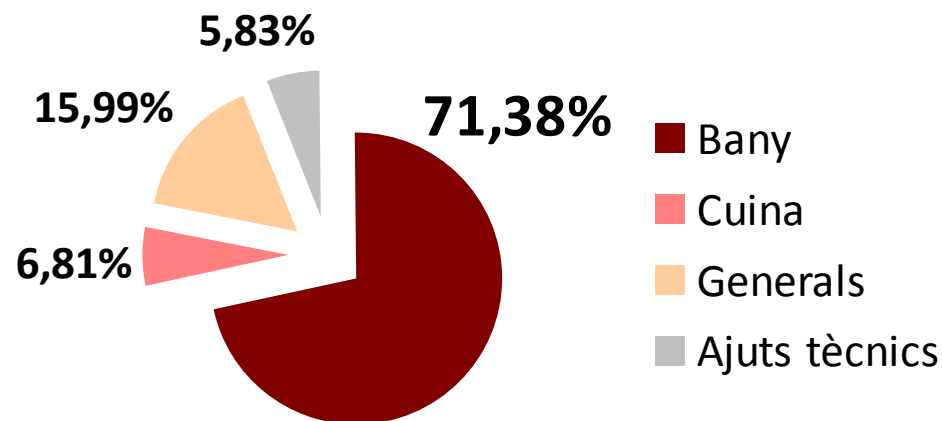
### Addressee

People from 65 year-old of age, with difficulty to carry out daily life activities, in situation of dependence and/or lack of personal autonomy, that live alone or with other elderly, and with scarce economic resources

## 2. TYPE OF INTERVENTIONS <sup>1</sup>



- Bathroom upgrades
- Kitchen upgrades
- General upgrades and accessibility solutions



<sup>1</sup> Results 2009-2010

## 3. AGENTS AND FINANCING

### AGENTS

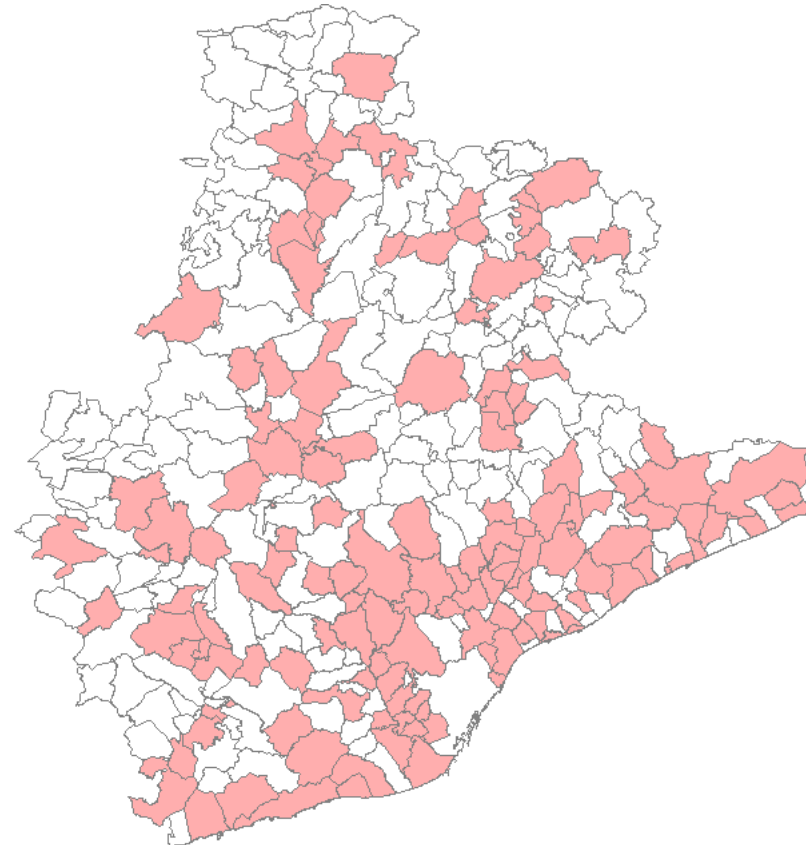
- **Province Council of Barcelona;** project design, planning and technical administration
- **Municipalities of Barcelona;** coordination and territory project monitoring , selection /prioritization of beneficiaries
- **Coordination and technical monitoring Company:** coordination and technical monitoring of implementation, requests' validation , work commissions, verifications
- **Work execution Companies;** works executions

### FINANCING

- Department of Labor of Generalitat de Catalunya (33,3%)
- Diputació de Barcelona (33,3%)
- Competitors municipalities of the area (33,3%)

## 4. PROGRAM 2009-2010. DATA (I)

	Municipalities	Upgrades
Alt Penedès	11	41
Anoia	9	26
Baix Llobregat	18	269
Bages	12	35
Barcelonès	4	361
Berguedà	10	29
Garraf	3	83
Maresme	19	184
Osona	15	49
V. Occidental	16	345
V. Oriental	21	167
	<b>138</b>	<b>1.589</b>



**Average cost per intervention**

**1.258,70 €**

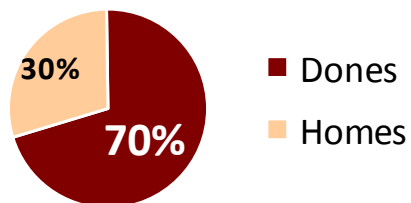
**Total budget**

**4.213.000,00 €**

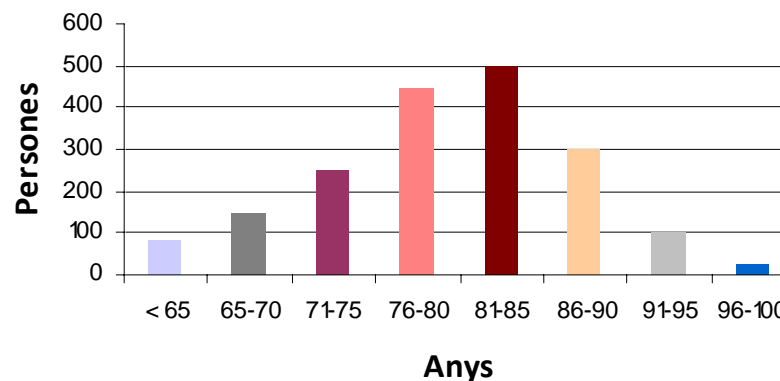


## 5. PROGRAM 2009-2010. DATA (II)

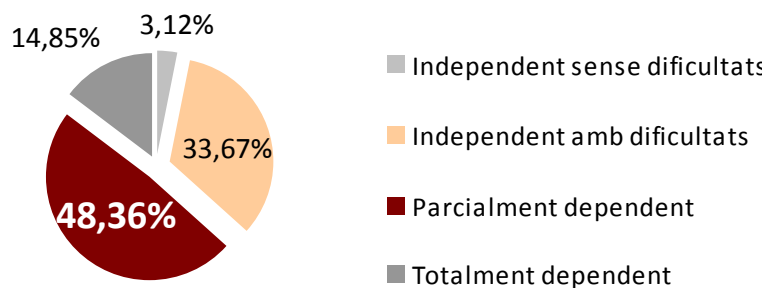
### Distribució persones per gènere



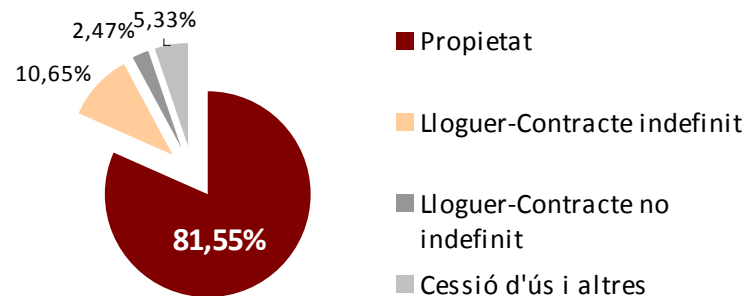
### Intervals d'edat de les persones beneficiàries



### Limitacions d'autonomia



### Tinença de l'habitatge



## 6. CHALLENGES AND VALUED ELEMENTS

- Integrate in one single project, professionals of building trade, professionals of social services and social-health technicians
- Enter in elderies' homes to carry out works of improvements and funcional adaptation
- Innovative answers, both for his scope and his approach
- Complexity in his circuits



## 7. OUTCOMES OF IMPACT PROGRAM (I)

Program impact evaluation carried out in 2012 by means of an inquest between beneficiaries

- Evaluation of program's goals:

*Autonomy*

*Accessibility*

*Security*

*Comfort*

*Life quality*

- Others evaluated variables:

*Timing between visit and intervention*

*Work's timing*

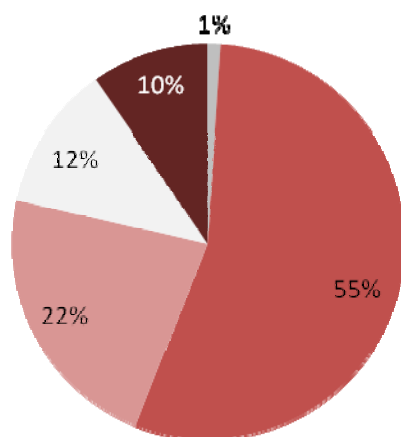
*Cost*

*Co-payment*

## 8. OUTCOMES OF IMPACT PROGRAM (II)

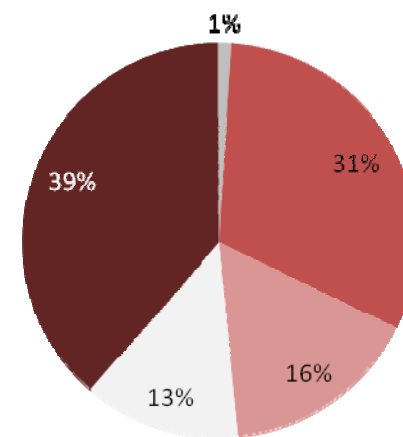
### Autonomy

Autonomia - Situació anterior



- 0: NS/NC
- 1: no podia realitzar aquestes activitats sense ajut d'una altra persona.
- 2: necessitava habitualment l'ajut d'una altra persona.
- 3: necessitava en certes ocasions l'ajut d'una altra persona.
- 4: normalment, no necessitava ajut d'una altra persona.

Autonomia - Situació posterior

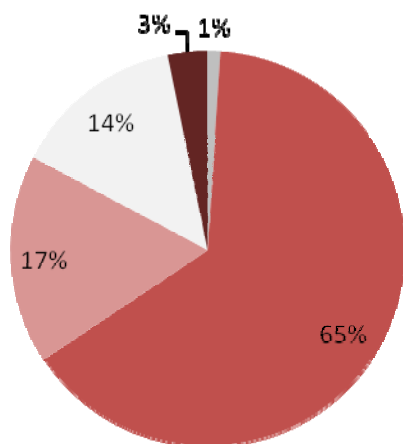


- 0: NS/NC
- 1: no pot realitzar aquestes activitats sense ajut d'una altra persona.
- 2: necessita habitualment l'ajut d'una altra persona.
- 3: necessita en certes ocasions l'ajut d'una altra persona.
- 4: normalment, no necessita ajut d'una altra persona.

## 9. OUTCOMES OF IMPACT PROGRAM (III)

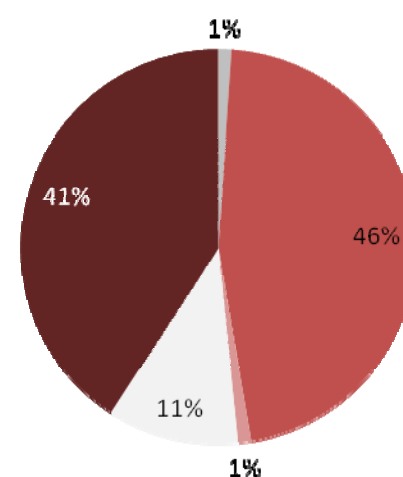
### Accessibility

Accessibilitat - Situació anterior



- 0: NS/NC
- 1: no podia accedir sense ajut a aquests espais.
- 2: podia accedir sense ajut a aquests espais però amb moltes dificultats.
- 3: podia accedir sense ajut a aquests espais però amb algunes dificultats.
- 4: podia accedir sense ajut a aquests espais sense problemes.

Accessibilitat - Situació posterior

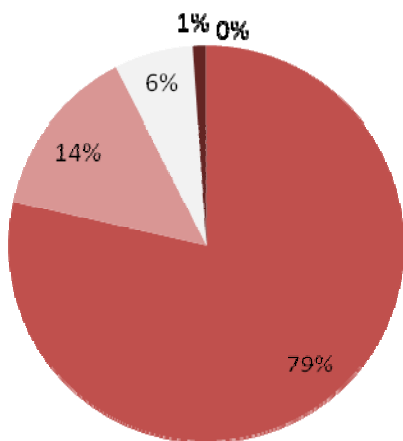


- 0: NS/NC
- 1: no puc accedir sense ajut a aquests espais.
- 2: puc accedir sense ajut a aquests espais però amb moltes dificultats.
- 3: puc accedir sense ajut a aquests espais però amb algunes dificultats.
- 4: puc accedir sense ajut a aquests espais sense problemes.

## 10. OUTCOMES OF IMPACT PROGRAM (IV)

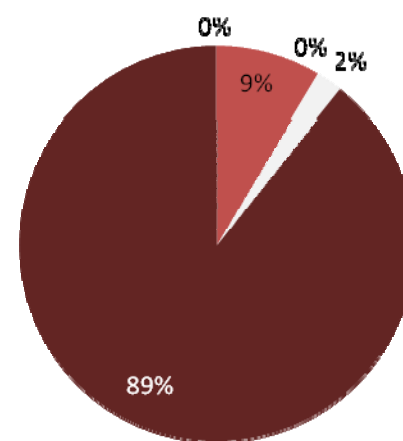
### Security

Seguretat - Situació anterior



- 0: NS/NC
- 1: no em sentia segur realitzant aquestes activitats.
- 2: em sentia bastant insegur realitzant aquestes activitats.
- 3: en ocasions, sentia certa inseguretat realitzant aquestes activitats.
- 4: em sentia segur realitzant aquestes activitats.

Seguretat - Situació posterior

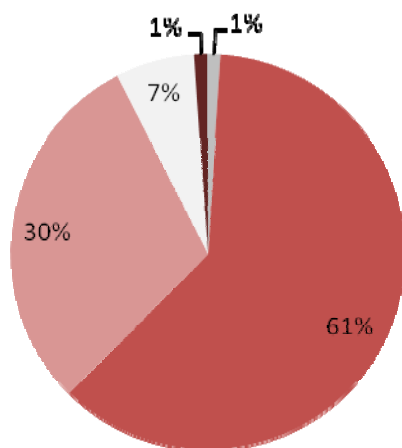


- 0: NS/NC
- 1: no em sento segur realitzant aquestes activitats.
- 2: em sento bastant insegur realitzant aquestes activitats.
- 3: en ocasions, sento certa inseguretat realitzant aquestes activitats.
- 4: em sento segur realitzant aquestes activitats.

## 11. OUTCOMES OF IMPACT PROGRAM (V)

### Comfort

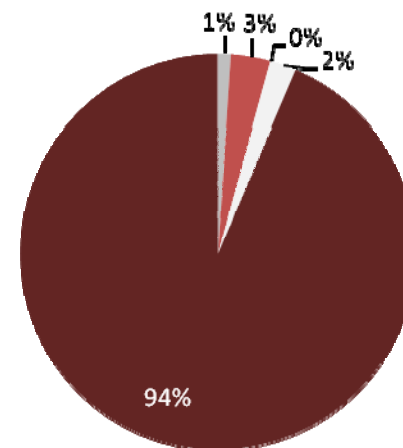
Comfort - Situació anterior



0: NS/NC

- 1: no em trobava gens còmode realitzant aquestes activitats (tenia moltes dificultats per realitzar-les).
- 2: em sentia bastant incòmode realitzant aquestes activitats (tenia bastants dificultats per realitzar-les).
- 3: em sentia una mica incòmode realitzant aquestes activitats (tenia algunes dificultats per realitzar-les).

Comfort - Situació posterior



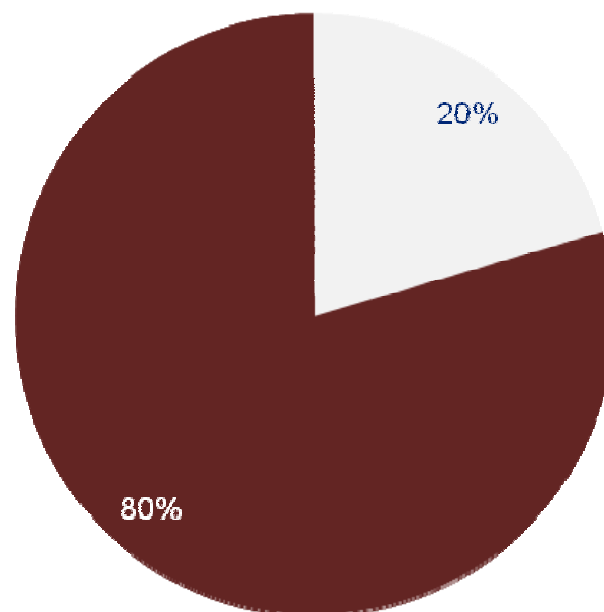
0: NS/NC

- 1: no em trobo gens còmode realitzant aquestes activitats (tinc moltes dificultats per realitzar-les).
- 2: em sento bastant incòmode realitzant aquestes activitats (tinc bastants dificultats per realitzar-les).
- 3: em sento una mica incòmode realitzant aquestes activitats (tinc algunes dificultats per realitzar-les).

## 12. OUTCOMES OF IMPACT PROGRAM (VI)

Life quality

Millora de la qualitat de vida



■ 0: NS/NC

■ 1: no he apreciat una millora de la meua qualitat de vida.

■ 2: hi ha hagut una certa millora de la meua qualitat de vida.

■ 3: la millora de la meua qualitat de vida ha estat notable.

■ 4: la millora la meua qualitat de vida ha estat molt significativa.



## 13. OUTCOMES OF IMPACT PROGRAM (VII)

### Timing between visit and intervention

**95% of people assessed that the time between the first visit of the architect and the beginning of works was less than a month**, most of the times (88%) happening between two and four weeks from the first visit

### Works' timing

**More than 80% of works came to end in less than two days**, among with, 40% having been concluded in one day and 32% of them between one and two days

### Cost

Almost the totality of beneficiaries **haven't been able to value the prize** of the works realized

### Co-payment

**94%** assess they couldn't co-pay

## 14. NEW PROGRAM EDITION 2012-2013

**1.152 WORKS**

**76 participating municipalities** <sup>2</sup>

**Financing:**

- Diputació de Barcelona (80%)
- Municipalities of the area (20%)

Medium prize valued: **1.500 €** per intervention

<sup>2</sup> Provisional data which could increase

*Thanks for your attention*





# SERVICIOS PARA LA PREVENCIÓN Y AUTONOMÍA: LA TELEASISTENCIA Y LA REFORMA DE VIVIENDAS



ARCOLATINO

ARCLATIN

ARCLLATÍ

SEMINARIO

## SOLUCIONES TECNOLÓGICAS PARA EL ENVEJECIMIENTO ACTIVO



**30** Noviembre de 2012

9:00 - 13:30

Sala "Attilio Castellani"  
Cámara de Comercio de Alessandria  
Via Vochieri n. 58  
Alessandria



# PROVINCIA DE BARCELONA

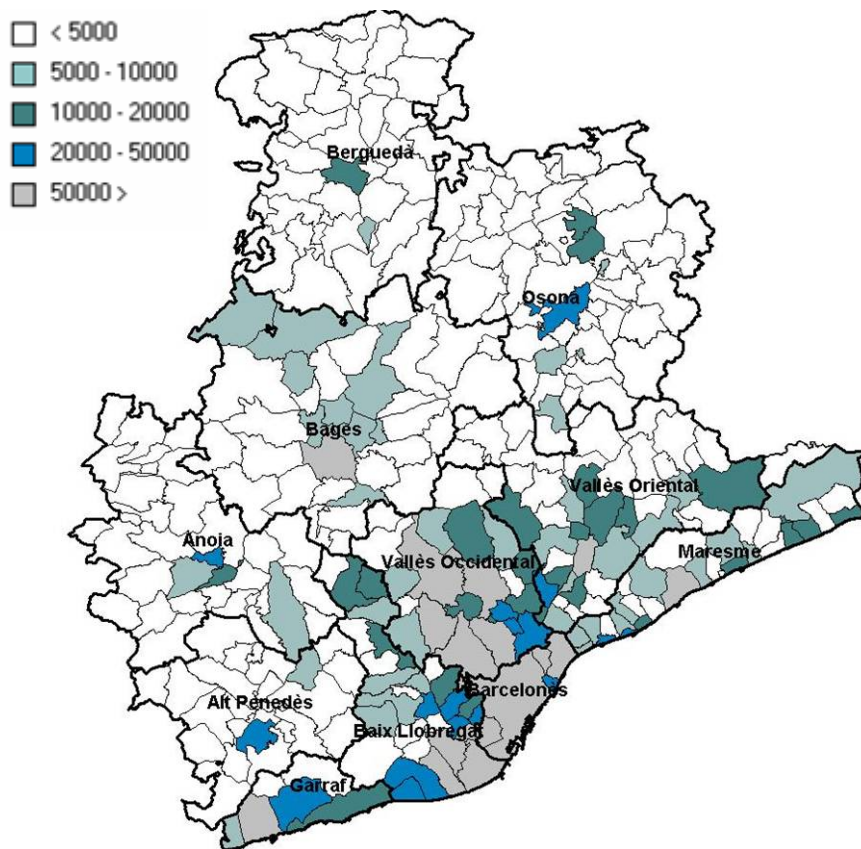


La provincia de Barcelona, está situada en el arco mediterráneo de la Comunidad Europea. Ocupa una superficie de 7.719km<sup>2</sup> y tiene una población de 5,5 millones de habitantes.



# DIPUTACIÓN DE BARCELONA

Para cumplir con su función, como gobierno local intermedio, la Diputación de Barcelona ofrece **cooperación y asistencia a los municipios**



- 311 municipios y 5,5 millones de habitantes
- 936 mil > 65 años (17%) y 281 mil > 80 años (5%)
- 180 municipios < 5.000 hab. (58% de los municipios y 5% de la población)
- 44 municipios > 20.000 hab. (14% de los municipios y 79% de la población)



# DIPUTACIÓN DE BARCELONA

- Instrumento para el desarrollo económico y social de los pueblos y ciudades de la provincia de Barcelona
- Entidad intermedia, gobierno local orientado al municipalismo: tiene como misión reforzar los gobiernos locales de la provincia
- Institución local útil para los municipios y necesaria para la cohesión territorial y social, que tiene en la cooperación local su razón de ser

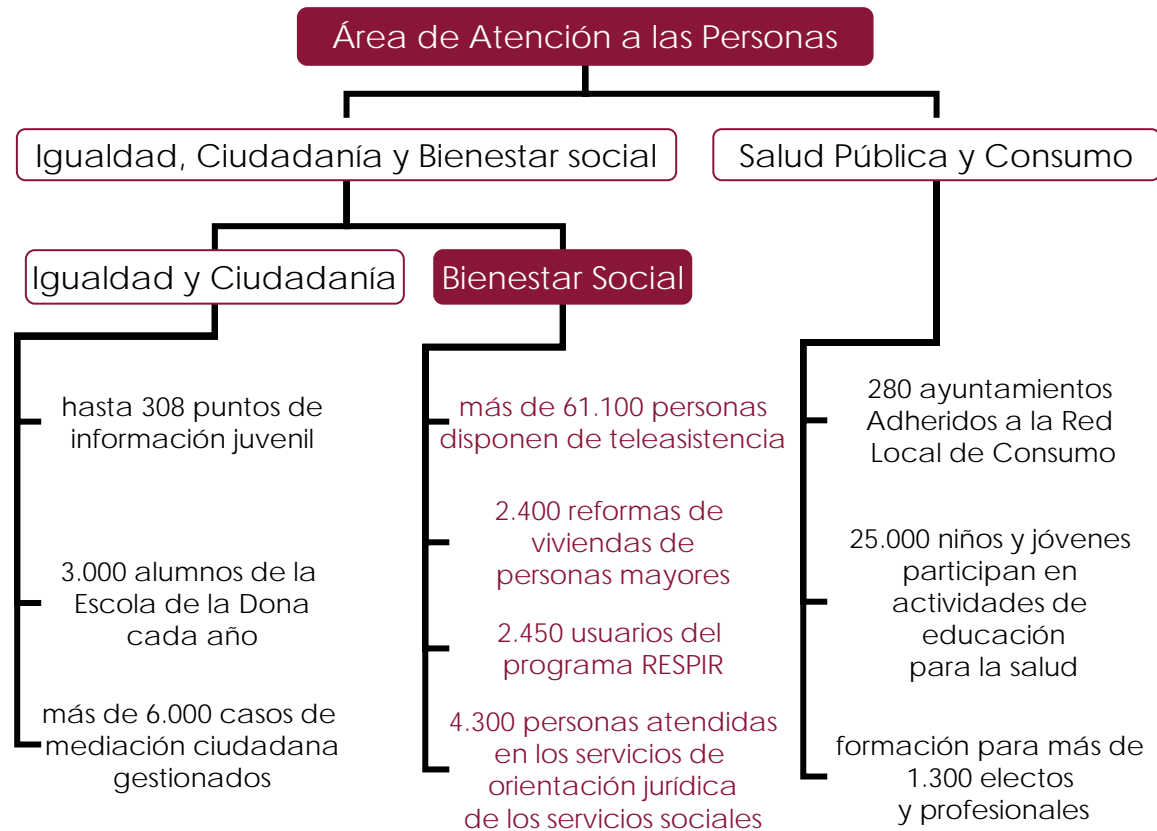


La Diputación de Barcelona es proveedora de valor añadido a los recursos públicos, a través de la **prestación de servicios de calidad y asesoramiento técnico a los municipios**, que después tienen una repercusión directa en los ciudadanos.



# ÁREA DE ATENCIÓN A LAS PERSONAS

1. Área de Presidencia
2. Área de Desarrollo Económico y Ocupación
3. Área de Conocimiento y Nuevas Tecnologías
4. Área de Territorio y Sostenibilidad
5. **Área de Atención a las Personas**
6. Área de Hacienda y Recursos Internos







# EL PAPEL DE LOS SERVICIOS DE BIENESTAR SOCIAL EN LA PREVENCIÓN Y LA AUTONOMÍA

- **Soporte económico a los Municipios y las Entidades** mediante subvenciones anuales a los servicios sociales municipales, a los servicios de atención domiciliaria y autonomía personal y a las entidades sin ánimo de lucro
- **Asistencia y cooperación jurídica y técnica a los Municipios** en el asesoramiento y redacción de planes, proyectos e informes; desarrollo de sistemas de gestión e información; elaboración de modelos, protocolos e instrumentos; promoción del envejecimiento activo; supervisión de equipos; formación y capacitación de profesionales; sensibilización ciudadana (proyectos y exposiciones)...
- **Provisión directa de servicios** donde destaca el Servicio Local de Teleasistencia (61.100 beneficiarios), el Programa de reforma de viviendas para las personas mayores (2.400 intervenciones), "Els serveis socials més a prop", el Servicio de estancias temporales para personas mayores y personas con discapacidad psíquica (RESPIR), los Grupos de Soporte y Ayuda Mutua, etc



# EL SERVICIO LOCAL DE TELEASISTENCIA

## Marco



- Es una **prestación garantizada** tanto de la *Cartera de Servicios Sociales de Catalunya* como del *Catálogo de la Ley de dependencia*
- Corresponde a los servicios sociales básicos prestar los servicios de teleasistencia y a los **municipios** cumplir las funciones propias de los servicios sociales básicos
- El Plan Estratégico de Servicios Sociales de Catalunya fija, para 2013, el objetivo de **cobertura del 13%** de la población mayor de 65 años



# EL SERVICIO LOCAL DE TELEASISTENCIA

## ¿Qué es?



- Servicio que garantiza la **seguridad** y la **atención a emergencias** además de proporcionar **tranquilidad y acompañamiento** a las personas que pueden estar en situación de riesgo por factores de edad, fragilidad o dependencia y a sus familias, las **24 horas del día** y los **365 días del año** mediante
  - la **atención telefónica** a través de un terminal conectado a un Centro de Atención
  - la **atención domiciliaria** ante emergencias y atención a situaciones que requieren un seguimiento intensivo
- Se orienta a la población en general, pero preferentemente, a personas mayores con falta de autonomía personal, personas con discapacidad, con riesgo social y/o dependencia: **servicio preventivo y/o servicio de atención a la dependencia**



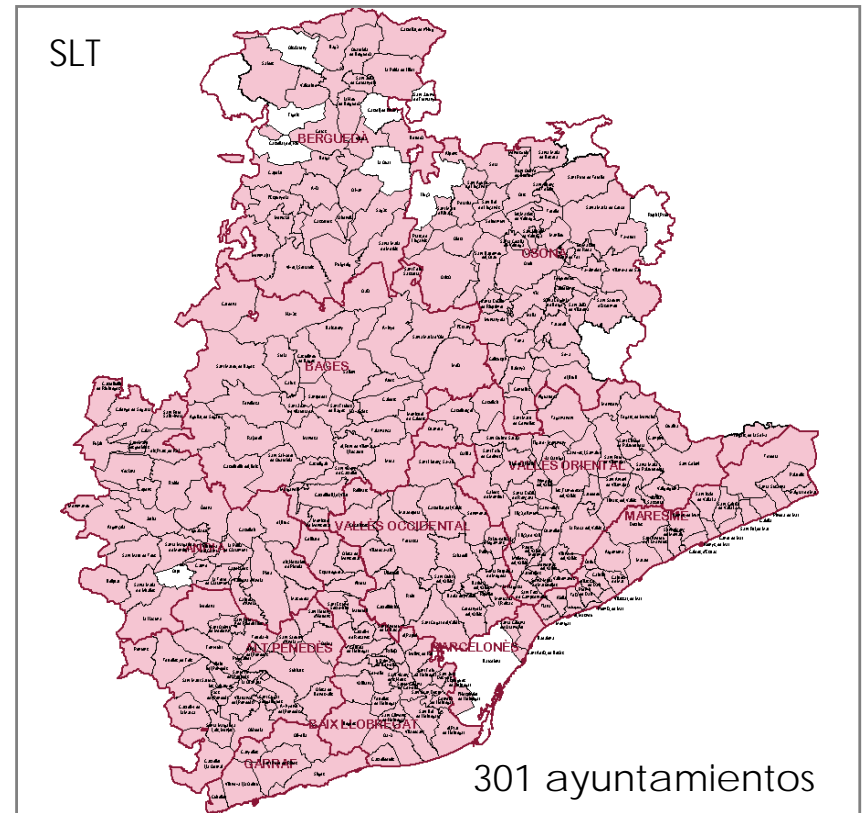


# EL SERVICIO LOCAL DE TELEASISTENCIA

## Implantación territorial



- Implantación en **301 municipios**
- Elevada **satisfacción por parte de las personas usuarias**: el 71,5% está muy satisfecha con el SLT y el 18,2% bastante satisfecha
- Tasa de cobertura **por encima del 10%** de los mayores de 65 años y del 26% de los mayores de 80 años, siendo una de las más altas del Estado



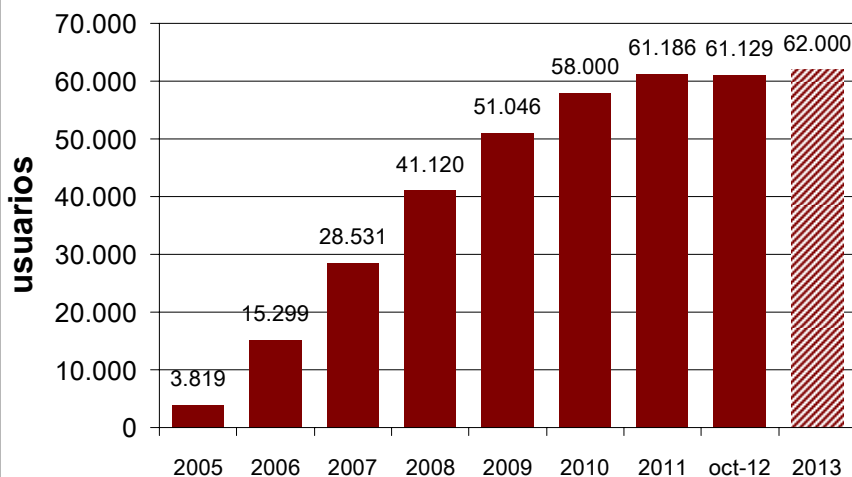


# EL SERVICIO LOCAL DE TELEASISTENCIA

## Crecimiento y mejora continuos



### Aspectos cuantitativos

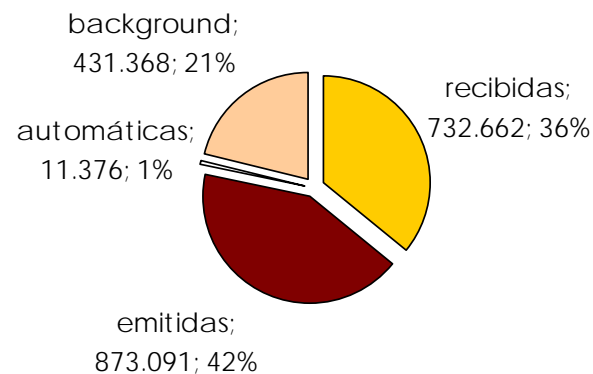


- De 3.800 usuarios a 61.100 en 7 años
- En total se han atendido a **98.581 personas** (dato acumulado desde 2005)

El SLT gestionó en 2011

- **2.418.352 llamadas** emitidas/recibidas al/desde el centro de atención
- **115.639 visitas domiciliarias**
- **43.240 visitas de unidades móviles**

### Tipos de llamadas





# EL SERVICIO LOCAL DE TELEASISTENCIA

## Crecimiento y mejora continuos



### Aspectos cualitativos

Además de crecer cuantitativamente, se ha hecho una apuesta por la calidad con avances en materia de

- prestaciones y atención a las personas con necesidades especiales
- mejora en los procesos de seguimiento de la actividad del servicio desde el territorio
- desarrollo de mecanismos de evaluación del servicio

### Servicios complementarios



13 unidades móviles



2.739 dispositivos de seguridad (gas, humo/fuego y movilidad)



teleasistencia adaptada a personas con discapacidad auditiva

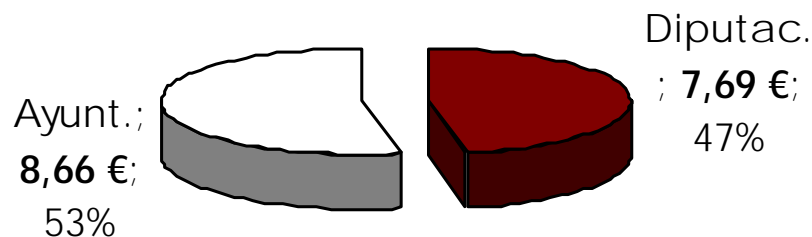


# EL SERVICIO LOCAL DE TELEASISTENCIA

## Costes 2013



coste unitario  
16,35 €



**62.000 teleasistencias**

- la Diputación de Barcelona aportará **4,7 millones de euros**
- el coste total estimado es de **10,6 millones de euros**



# EL SERVICIO LOCAL DE TELEASISTENCIA

## Retos de futuro



Afrontar los retos y aprovechar las oportunidades: **reorientando el Servicio Local de Teleasistencia**

- Apuesta por un servicio más eficiente y adaptado a las necesidades: evaluación del modelo del SLT y estudio de la población diana
- Mejora en los sistemas de información para la gestión del servicio
- Contexto de innovación tecnológica: extensión del servicio a colectivos con necesidades especiales a través de pruebas piloto
- Participación económica del usuario: modelo de copago de la Diputación
- Establecimiento de sinergias con los ámbitos de atención sanitaria y atención a emergencias





# REFORMA DE VIVIENDAS

## Descripción y objetivos



### Finalidad

reformas básicas en la vivienda de las personas mayores más vulnerables, para

- garantizar las condiciones de **seguridad** y habitabilidad mínimas
- simplificar la **accesibilidad** y las condiciones de vida en el domicilio
- promocionar la **autonomía** funcional y **calidad de vida** en el domicilio

### Beneficiarios

personas mayores de 65 años, preferentemente aquellas con dificultades para las AVD, en situación de dependencia y/o falta de autonomía, que viven solos o con otra persona mayor, y con pocos recursos económicos

### Previsión 2013

1.152 reformas



# REFORMA DE VIVIENDAS

## Gestión y financiación



### Agentes

- **Diputación de Barcelona;** diseño, planificación y gestión técnica y económica del programa
- **Municipios de Barcelona;** coordinación y seguimiento directo del programa en su territorio, selección/priorización de los posibles beneficiarios
- **Empresa de asistencia técnica;** coordinación y seguimiento técnico de la implementación, validación de las demandas, verificación de la ejecución de las obras
- **Empresa ejecutora de las obras;** ejecución de las reformas

### Financiación 2013

- 80% Diputación de Barcelona
- 20% municipios participantes
- Coste promedio estimado: 1.500 € por intervención



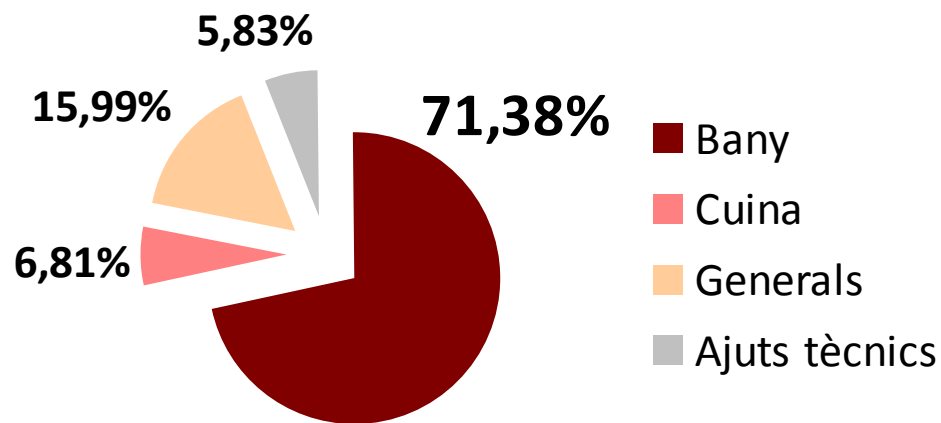
# REFORMA DE VIVIENDAS

## Programa 2009-2010



- Municipios participantes: **138**
- Reformas totales: **1.589**
- Coste medio por intervenció: **1.258,70 €**

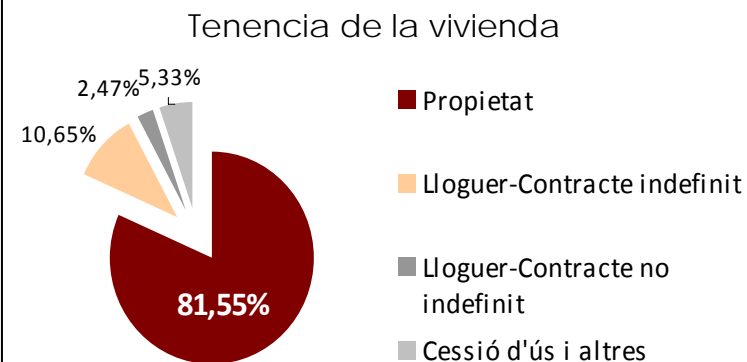
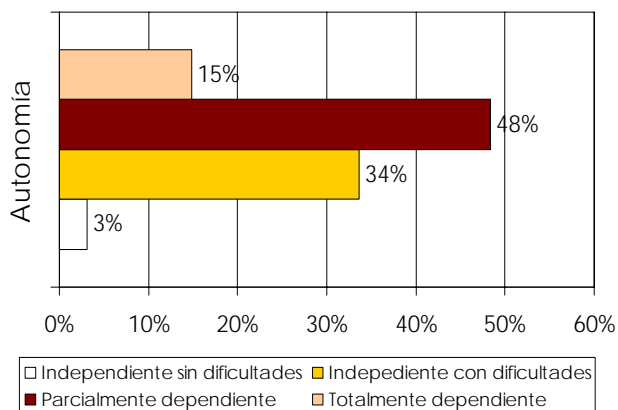
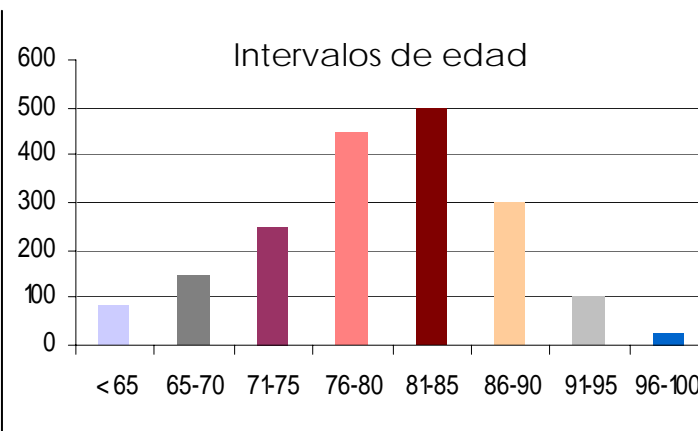
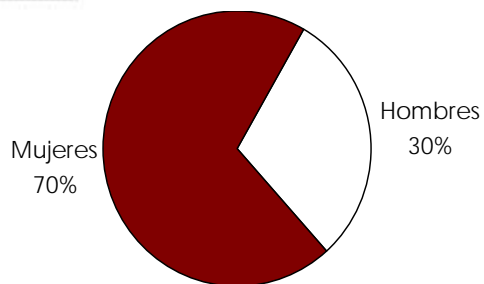
Tipos de reformas





# REFORMA DE VIVIENDAS

## Programa 2009-2010





# REFORMA DE VIVIENDAS

## Resultados de impacto 2009-2010



Evaluación llevada a cabo en 2012 mediante encuestas entre los beneficiarios

- **Autonomía:** "normalmente no necesita ayuda de otra persona para realizar estas actividades" pasa del 10 al 39%
- **Accesibilidad:** "puedo acceder sin ayudas a este espacio" pasa del 3 al 41%
- **Seguridad:** "me siento seguro realizando estas actividades" pasa del 1 al 89%
- **Comfort:** "me siento cómodo realizando estas actividades" pasa del 1 al 94%
- **Calidad de vida:** el 80% consideran que "la mejora de mi calidad de vida ha sido muy significativa"



# REFORMA DE VIVIENDAS

## Desafíos



- Integración en un único programa de distintos profesionales: del sector de la construcción, de los servicios sociales y técnicos socio-sanitarios
- Entrada en los hogares de las personas mayores, para llevar a cabo obras de mejora y adaptación funcional
- Complejidad de sus circuitos
- Respuestas innovadoras, tanto por su alcance como su enfoque
- Sostenibilidad



# SERVICIOS PARA LA PREVENCIÓN Y AUTONOMÍA: LA TELEASISTENCIA Y LA REFORMA DE VIVIENDAS



ARCOLATINO  
ARCLATIN  
ARCLLATÍ

**Gracias por su atención**

**Josep A. Domínguez Rubio**

Jefe de la Oficina de Soporte Técnico a la  
Autonomía Personal y Atención a la  
Dependencia

Área de Atención a las Personas. Diputación  
de Barcelona

93 402 27 39 - d/e dominguezrj@diba.cat



**Diputació  
Barcelona**

# Dossier de resultats del programa d'Arranjament d'habitatges per a la gent gran

---

2009-2010



El **programa d'Arranjament d'habitatges per a la gent gran de la província de Barcelona** neix amb l'objectiu de facilitar reformes bàsiques als habitatges de les persones grans més vulnerables per tal de garantir les condicions de seguretat, higiene i habitabilitat mínimes, afavorint l'accessibilitat i les condicions de vida de la persona dins de la seva llar. Es tracta per tant, de petites reformes imprescindibles perquè la persona gaudeixi d'autonomia i qualitat de vida en el seu domicili.

El programa d'Arranjament d'habitatges ha ofert una resposta innovadora en matèria d'accessibilitat i pionera, tant pel seu abast d'intervencions, com pel seu enfocament social, en constituir una aposta ferm pel foment de la inclusió, la promoció de l'autonomia funcional dins dels habitatges, i per un model d'intervencions concertades entre treballadors socials, professionals de la construcció i tècnics socio-sanitaris.

La Diputació de Barcelona ha dut a terme el programa durant el període 2009-2010 amb la col·laboració dels Ajuntaments de la província de Barcelona i el Servei d'Ocupació de Catalunya del Departament d'Economia i Empresa de la Generalitat de Catalunya.

## Dades globals de l'activitat

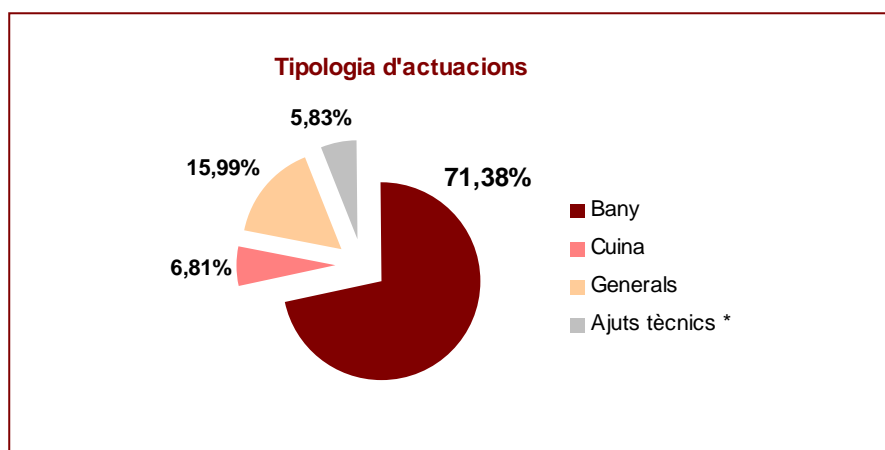
Durant el període 2009-2010 han participat al programa d'Arranjament d'habitatges per a la gent gran, **138 municipis** de la província de Barcelona amb un resultat global de **1.589 arranjaments**.

Aquesta xifra d'arranjaments es correspon amb el nombre de domicilis on s'han realitzat les intervencions, i cal esmentar que el programa contempla la possibilitat de dur a terme més d'una actuació al mateix habitatge.

Es així, com les actuacions executades són un total de 1.939 repartides entre els 1.589 habitatges sobre els quals s'ha intervingut, nombre que suposa una mitjana de **1,22 actuacions per habitatge**.

Destaquen principalment els arranjaments al bany, fet que indica que és un dels espais on es troben majors problemàtiques d'accessibilitat per a la gent gran, seguides d'actuacions per garantir la seguretat en la llar.

La mitjana del cost dels arranjaments ha estat 1.258,70 € i s'han executat en 2 dies de mitjana.

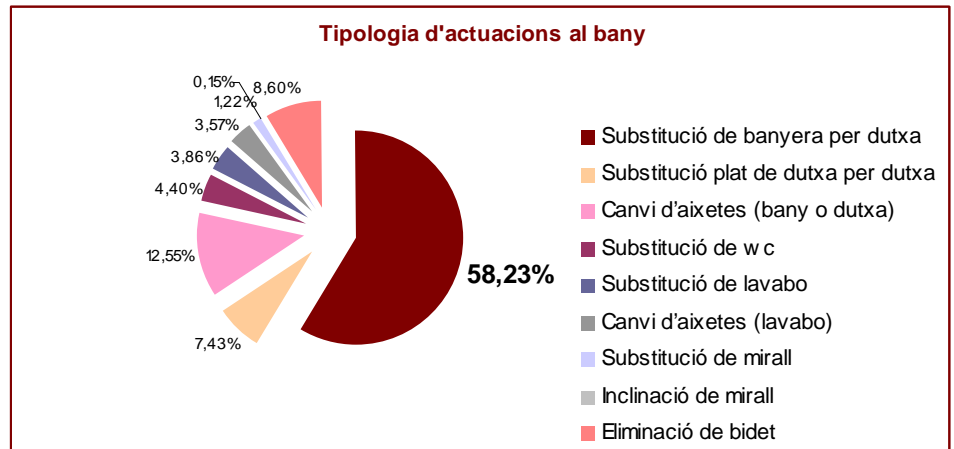


\* El 5,38% d'arranjaments corresponents a la instal·lació d'ajuts tècnics corresponen a intervencions on de forma exclusiva s'han col·locat suports d'aquest tipus. En tot cas, com es veurà més endavant, en la pràctica totalitat dels 1.589 arranjaments realitzats s'han instal·lat ajuts tècnics complementaris a les obres principals.

# Tipologia de les actuacions

## Bany

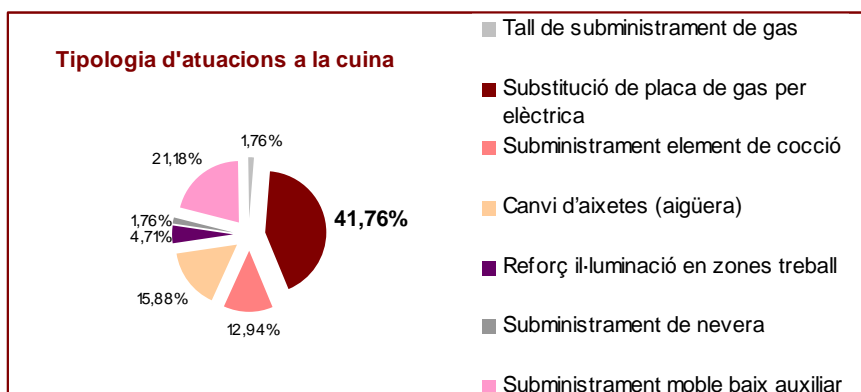
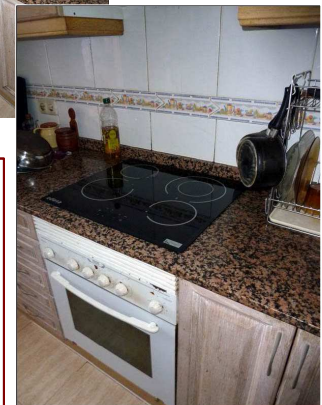
Hi ha una clara prevalença de les actuacions per adequar el bany, que han suposat el 71,38% de la totalitat.



D'aquestes, 1.192 actuacions (58,28%) han suposat **canviar la banyera per una dutxa**, amb l'objectiu de millorar les condicions bàsiques d'accessibilitat de la persona al seu habitatge. A aquestes s'han de sumar les 152 actuacions (7,43%) de substitució d'un plat de dutxa per un recinte de dutxa, on els objectius han estat l'obtenció d'una superfície més gran i antilliscant.

## Cuina

Les actuacions a la cuina han representat el 6,81% del total i han tingut l'objectiu de millorar especialment les condicions de seguretat que no pas millorar l'accessibilitat en termes generals, on l'actuació majoritària ha estat la **substitució de la placa de gas per una elèctrica**

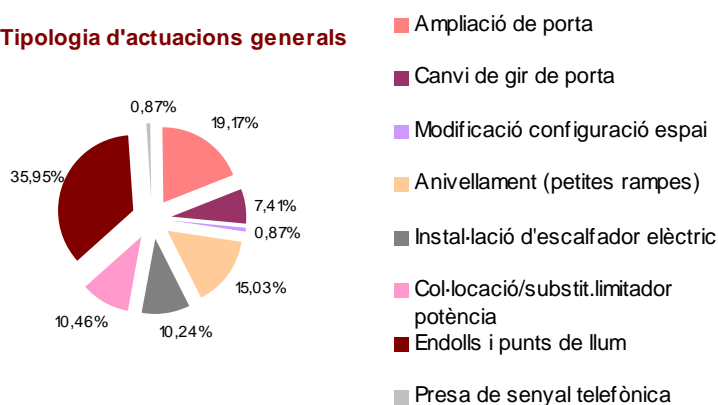


## General



El 16% han estat **actuacions generals** adreçades a complementar l'accessibilitat d'altres intervencions realitzades en els habitatges, com és el cas de la col·locació d'endolls i punts de llum, l'ampliació de portes o l'anivellament amb petites rampes d'espais claus de l'habitatge

Tipologia d'actuacions generals



## Ajuts tècnics

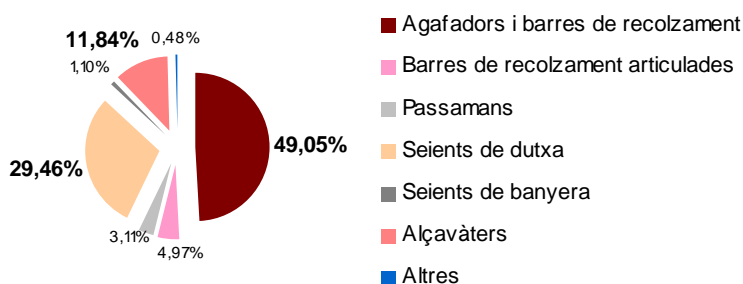
El 5,38% de les actuacions han estat centrades en la col·locació d'ajuts tècnics de forma exclusiva, bé per raons de trobar-se davant d'intervencions constructives complexes, bé per ser-hi davant habitatges de lloguer on una intervenció d'obra suposava dificultats de gestió, optant en aquests casos per resoldre la usabilitat sense realitzar cap tipus d'obra.

En tot cas, s'ha de tenir en compte que la pràctica totalitat dels arranjaments han estat acompanyats del subministrament d'ajuts tècnics complementaris, especialment en les intervencions realitzades al recinte del bany.

D'aquesta forma i en termes globals, destaca la instal·lació de les següents ajudes tècniques:

- 2.369 agafadors i barres de recolzament, la gran majoria als recintes de dutxa.
- 1.423 seients de dutxa i 53 de banyera.
- 572 alçavàters per facilitar seure's i aixecar-se del vàter.
- 240 barres de recolzament articulades per facilitar l'ús del vàter.
- 105 passamans, col·locats principalment als passadissos i al costat de trams d'escala d'accés a patis o al propi habitatge.

Tipologia d'ajuts tècnics

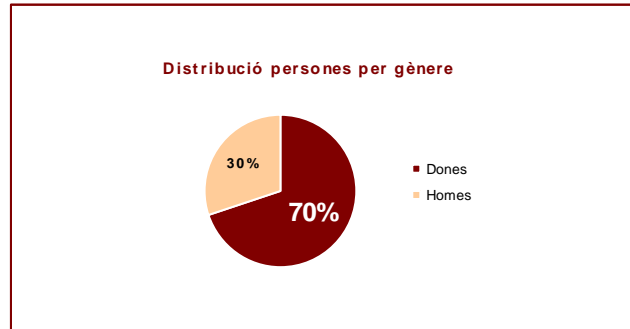


## Perfil de les persones beneficiàries

El perfil tipus de persona beneficiària del programa d'Arranjament d'habitatges és una dona, entre els 76 i 85 anys, que viu acompanyada per una altra persona (88,60%) en un habitatge de propietat i parcialment dependent o independent amb dificultats.

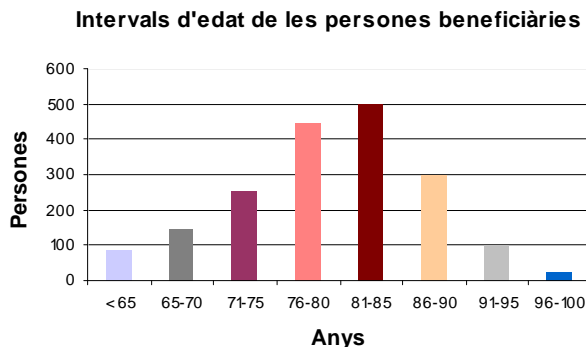
### Gènere

En la distribució de les persones beneficiàries per gènere s'aprecia una clara vinculació entre l'edat de les persones objecte del programa i la major esperança de vida de les dones.



### Edat

El programa ha beneficiat especialment a persones amb edats compreses **entre els 76 i els 85 anys**.



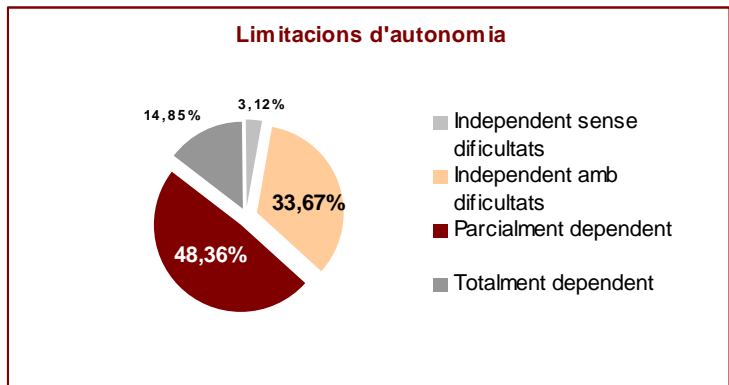
A la franja entre els 65 i els 75 anys, s'han efectuat més arranjaments a mesura que augmenta l'edat de la persona beneficiària, mentre que en el cas dels majors de 85, les intervencions es redueixen ja que és més gran el grau d'institucionalització de les persones.

En una proporció més reduïda, ja que no eren edats objecte del programa, s'han

efectuat arranjaments en habitatges de persones menors de 65 anys, ja que la necessitat era palesa i l'edat s'aproximava al llindar.

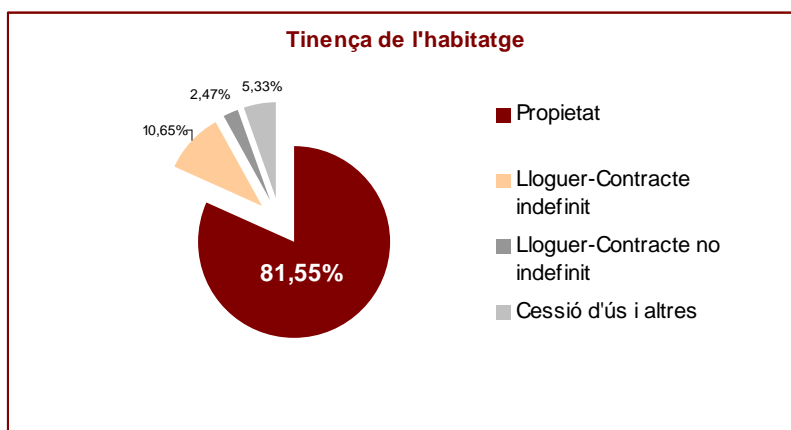
### Limitacions d'autonomia

El gruix dels arranjaments s'han efectuat en domicilis que persones grans que poden portar una vida independent (33,67%) si l'habitatge s'adapta a les condicions adequades i, al grup de persones que precisen del suport de l'entorn familiar o social (48,36%), on la intervenció duta a terme proporciona major autonomia funcional i un augment de la seguretat en la llar. La suma d'aquests dos grups (82,03%) defineix el perfil destinatari del programa.



## Tinença de l'habitatge

La condició de propietaris de les persones beneficiàries, que ha estat més del 80% de la totalitat, ha facilitat en gran mesura l'aplicabilitat del programa, per l'agilitat en les gestions de tràmits necessàries per dur a terme els arranjaments.



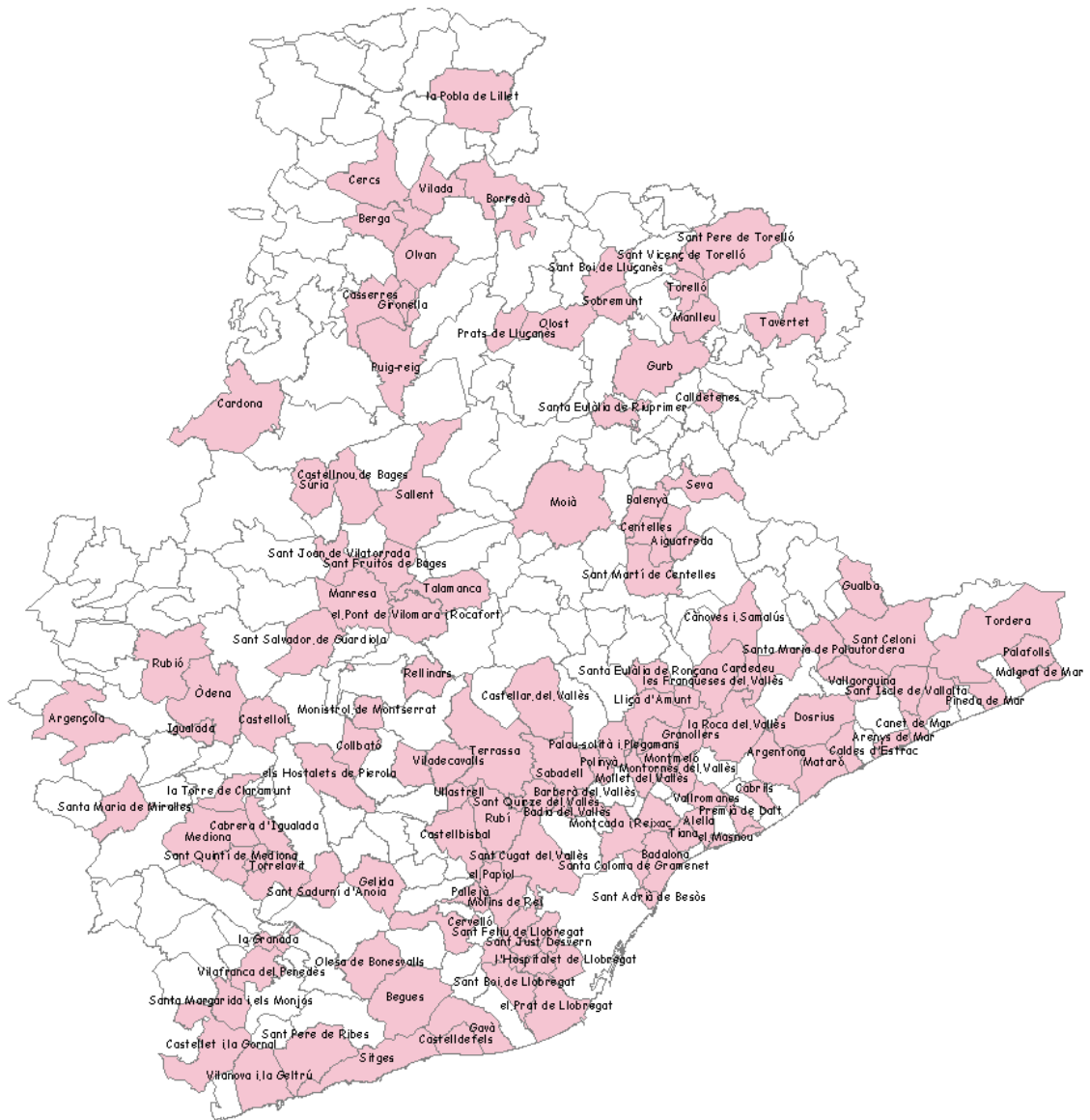
## Grau de satisfacció

El grau de satisfacció ha estat puntuat amb una mitjana de 4,80 sobre 5 pel que a la valoració de l'actuació realitzada i un 4,91 respecte al tracte rebut per part dels operaris. El 95,29% de les persones beneficiàries afirma que l'actuació ha estat positiva o molt positiva; i un 97,44% de les persones ho valora respecte l'atenció rebuda.

La Diputació de Barcelona i els Ajuntaments de la província valoren positivament aquesta primera edició del programa. Això sumat al alt grau de satisfacció per part de les persones beneficiàries respecte a l'impacte que han tingut aquestes intervencions en la seva qualitat de vida, són elements suficients per considerar que el programa d'Arranjaments d'habitatges per a la gent gran cobreix una necessitat social clau en el col·lectiu de gent gran que han portat a la Diputació a reeditar el programa durant el període 2011-2012.

# Municipis participants 2009-2010

---





**Diputació  
Barcelona**

# Avaluació de l'impacte social del Programa d'Arranjament d'Habitatges per a la gent gran de la demarcació de Barcelona

## Presentació resultats

Amb la col·laboració

**Deloitte.**

**Barcelona, març de 2012**

# Índex

	Pàg.
1. Introducció	03
2. Estructura de l'informe	04
3. Procés d'avaluació de l'impacte del programa	05
Aspectes a avaluar	05
Definició del procés d'avaluació	06
4. Resultats del procés d'avaluació de l'impacte del programa	07
Anàlisi quantitatiu	07
Anàlisi qualitatiu	15



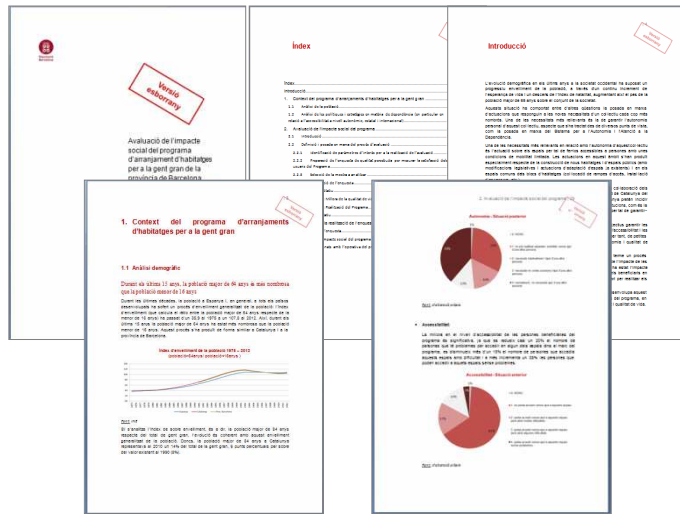
# 1. Introducció



**Presentar els principals resultats obtinguts de l'enquesta realitzada per a avaluar l'impacte del Programa d'arranjaments d'habitatges per a la gent gran**



## Informe del Programa d'arranjaments d'habitatges per a la gent gran



Context del programa d'arranjaments d'habitatges per a la gent gran

Avaluació de l'impacte social

Anàlisi quantitatiu

Anàlisi qualitatiu

## 2. Estructura de l'informe

### 1) Context del programa d'arranjaments d'habitatges per a la gent gran

- *Anàlisi demogràfic:*
  - Principals factors analitzats: envelliment, discapacitat en ABVD.
  - Dimensió geogràfica: Espanya, Catalunya.
- *Anàlisi del context estratègic i normatiu:*
  - Principals factors analitzats: serveis socials, accessibilitat dels espais.
  - Dimensió geogràfica: Espanya, Catalunya.

### 2) Avaluació de l'impacte social

- *Descripció del procés d'avaluació:*
  - Identificació dels paràmetres a avaluar.
  - Enfocament del procés d'avaluació.
  - Selecció de la mostra.
  - Realització de l'enquesta.
- *Anàlisi quantitatiu.*
- *Anàlisi qualitatiu.*



**Objecte d'aquesta  
presentació**

### Annex A. Guia per a la realització de l'enquesta

### 3. Procés d'avaluació de l'impacte del programa

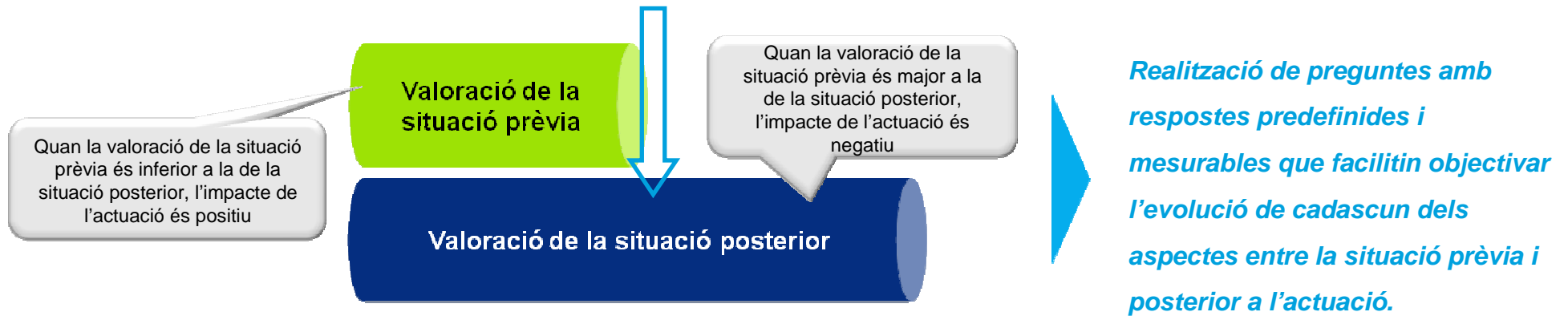
#### Aspectes a avaluar

	Autonomia	Accessibilitat	Seguretat	Confort / comoditat	Qualitat de vida
<b>Objectius del programa</b>	Es determina per la necessitat d'ajut del beneficiari en la realització de certes tasques o activitats	S'avalua com a la capacitat per accedir de forma autònoma als espais corresponents	Depèn de la confiança del propi beneficiari en sí mateix i en l'existència de riscos en la realització de les tasques corresponents	Es valora a partir de la sensació de dificultat o impediments que es troba el beneficiari en la realització de les tasques diàries.	Es compon en certa forma de tots els anteriors. Correspon a la valoració de la millora en la qualitat de vida que han suposat les actuacions dutes a terme al seu habitatge.
<b>Altres variables</b>	<p><b>Temps entre visita i actuació:</b> el temps que va transcorre entre la primera visita que va rebre per valorar les actuacions a fer a casa seva i l'inicia d'aquestes.</p>				
<p><b>Temps d'obres :</b> el temps que va trigar aproximadament l'empresa constructora en finalitzar les actuacions.</p>					
<p><b>Cost:</b> preu aproximat de la execució de l'arranjament del seu habitatge.</p>					
<p><b>Copagament:</b> predisposició a contribuir en el cost de l'actuació</p>					

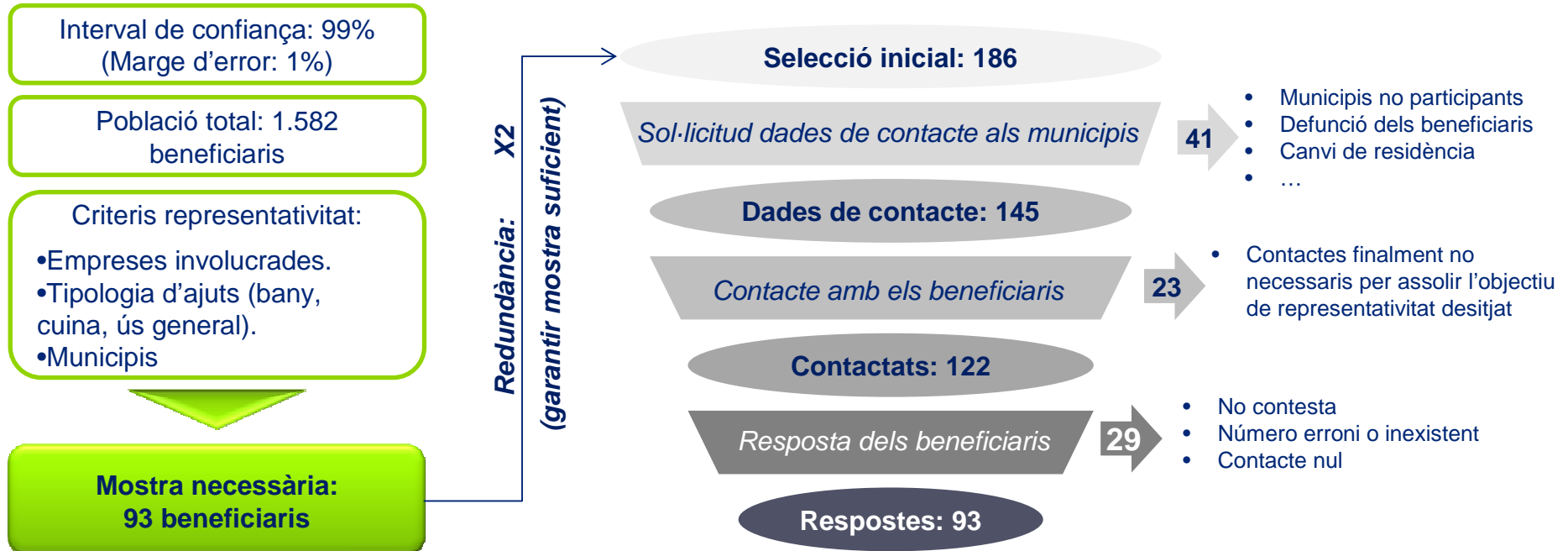
### 3. Procés d'avaluació de l'impacte del programa

#### Definició del procés d'avaluació

##### Avaluació dels objectius del programa



##### Mostra final



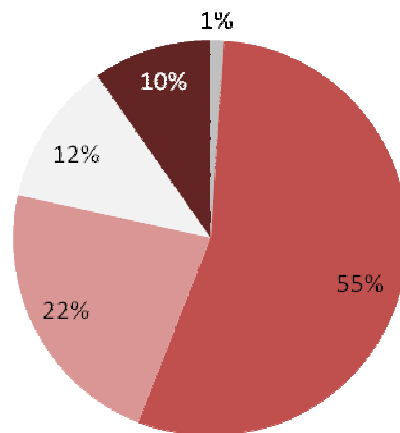
## 4. Resultats del procés d'avaluació de l'impacte del programa

### Anàlisi quantitatiu

#### Autonomia

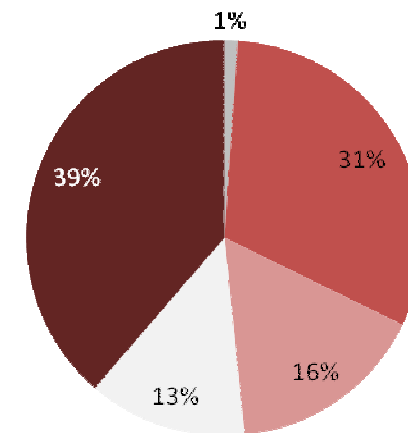
- Després de les intervencions dutes a terme, el percentatge de **persones que no podia realitzar les activitats de la vida diària sense l'ajut d'una altra persona ha disminuït un 24% respecte de la població total.**
- A més a més, les intervencions han permès que **es multipliqui per quatre el nombre de beneficiaris que ja no necessiten ajuda** per a realitzar les seves activitats de la vida diària en els espais on s'ha actuat.

Autonomia - Situació anterior



- 0: NS/NC
- 1: no podia realitzar aquestes activitats sense ajut d'una altra persona.
- 2: necessitava habitualment l'ajut d'una altra persona.
- 3: necessitava en certes ocasions l'ajut d'una altra persona.
- 4: normalment, no necessitava ajut d'una altra persona.

Autonomia - Situació posterior



- 0: NS/NC
- 1: no pot realitzar aquestes activitats sense ajut d'una altra persona.
- 2: necessita habitualment l'ajut d'una altra persona.
- 3: necessita en certes ocasions l'ajut d'una altra persona.
- 4: normalment, no necessita ajut d'una altra persona.

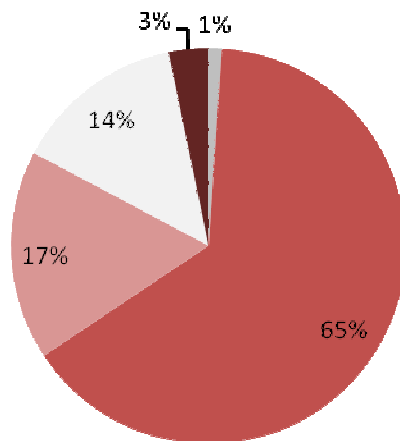
## 4. Resultats del procés d'avaluació de l'impacte del programa

### Anàlisi quantitatiu

#### Accessibilitat

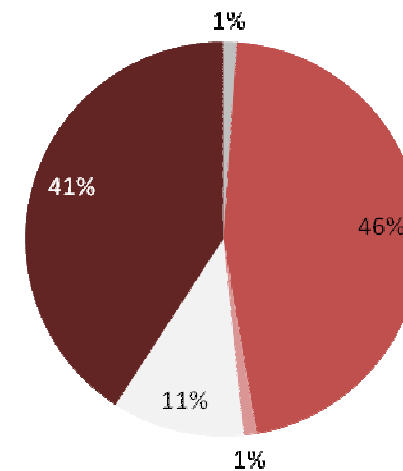
- La millora en el nivell d'accessibilitat de les persones beneficiàries del programa és significativa, ja que **es redueix en prop d'un 20% el nombre de persones que no podien accedir als espais sense ajuda.**
- Així mateix, **s'incrementa en un 38% les persones que poden accedir a aquests espais sense problemes.**

Accessibilitat - Situació anterior



- 0: NS/NC
- 1: no podia accedir sense ajut a aquests espais.
- 2: podia accedir sense ajut a aquests espais però amb moltes dificultats.
- 3: podia accedir sense ajut a aquests espais però amb algunes dificultats.
- 4: podia accedir sense ajut a aquests espais sense problemes.

Accessibilitat - Situació posterior



- 0: NS/NC
- 1: no puc accedir sense ajut a aquests espais.
- 2: puc accedir sense ajut a aquests espais però amb moltes dificultats.
- 3: puc accedir sense ajut a aquests espais però amb algunes dificultats.
- 4: puc accedir sense ajut a aquests espais sense problemes.

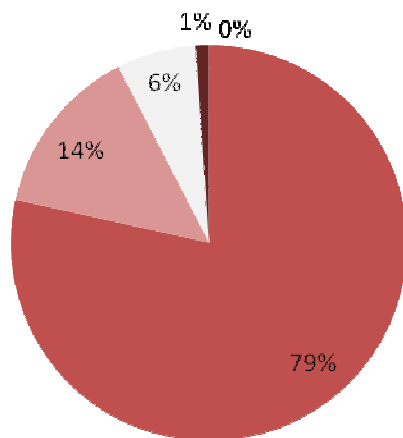
## 4. Resultats del procés d'avaluació de l'impacte del programa

### Anàlisi quantitatiu

#### Seguretat

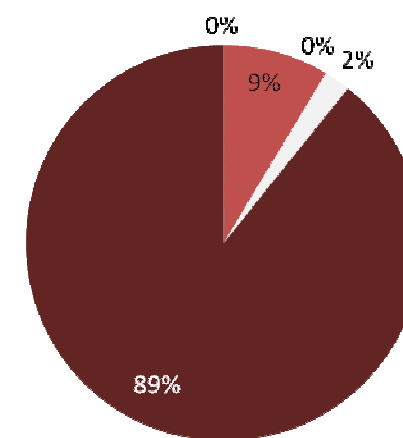
- Després de les actuacions, **prop del 90% dels beneficiaris es sent plenament segur** en sí mateix per a la realització de les seves activitats diàries.
- **Anteriorment aquests beneficiaris només representaven un 1% del total.**

Seguretat - Situació anterior



- 0: NS/NC
- 1: no em sentia segur realitzant aquestes activitats.
- 2: em sentia bastant insegur realitzant aquestes activitats.
- 3: en ocasions, sentia certa inseguretat realitzant aquestes activitats.
- 4: em sentia segur realitzant aquestes activitats.

Seguretat - Situació posterior



- 0: NS/NC
- 1: no em sento segur realitzant aquestes activitats.
- 2: em sento bastant insegur realitzant aquestes activitats.
- 3: en ocasions, sento certa inseguretat realitzant aquestes activitats.
- 4: em sento segur realitzant aquestes activitats.

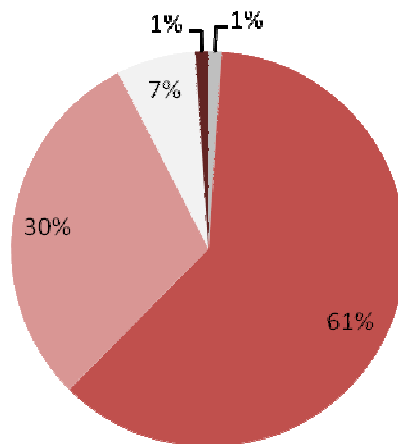
## 4. Resultats del procés d'avaluació de l'impacte del programa

### Anàlisi quantitatiu

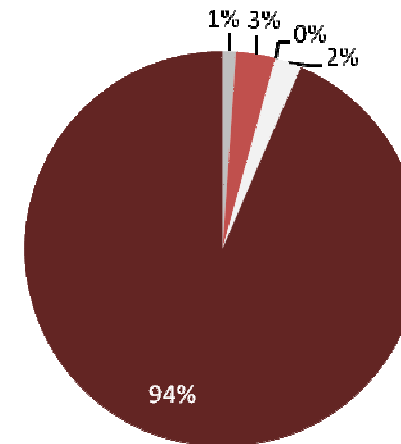
#### Confort

- Abans de produir-se les reformes el **91% dels beneficiaris del programa no es trobava còmode o bé bastant incòmode al realitzar les seves tasques diàries** en les zones on s'ha actuat.
- Després de la intervenció a la seva llar, **prop del 94% dels enquestats es troba còmode realitzant aquestes activitats.**

Comfort - Situació anterior



Comfort - Situació posterior



■ 0: NS/NC

- 1: no em trobava gens còmode realitzant aquestes activitats (tenia moltes dificultats per realitzar-les).
- 2: em sentia bastant incòmode realitzant aquestes activitats (tenia bastants dificultats per realitzar-les).
- 3: em sentia una mica incòmode realitzant aquestes activitats (tenia algunes dificultats per realitzar-les).

■ 0: NS/NC

- 1: no em trobo gens còmode realitzant aquestes activitats (tinc moltes dificultats per realitzar-les).
- 2: em sento bastant incòmode realitzant aquestes activitats (tinc bastants dificultats per realitzar-les).
- 3: em sento una mica incòmode realitzant aquestes activitats (tinc algunes dificultats per realitzar-les).



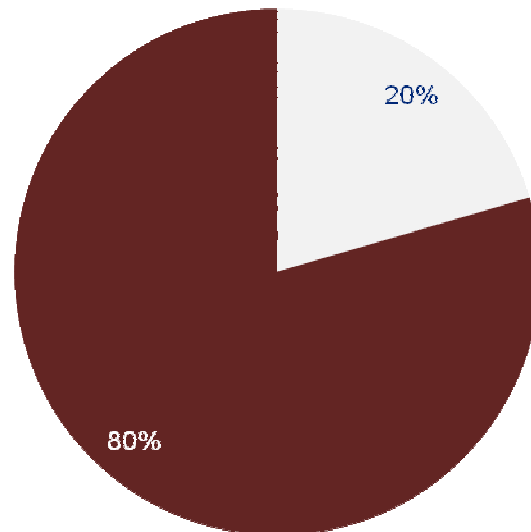
## 4. Resultats del procés d'avaluació de l'impacte del programa

### Anàlisi quantitatiu

#### Millora de la qualitat de vida:

- Gràcies a les intervencions del programa **tots els beneficiaris enquestats consideren haver millorat la seva qualitat de vida.**
- Concretament, dels 93 usuaris enquestats, el 80% ha notat una gran millora i el 20% restant una millora notable.

Millora de la qualitat de vida



- 0: NS/NC
- 1: no he apreciat una millora de la meua qualitat de vida.
- 2: hi ha hagut una certa millora de la meua qualitat de vida.
- 3: la millora de la meua qualitat de vida ha estat notable.
- 4: la millora la meua qualitat de vida ha estat molt significativa.

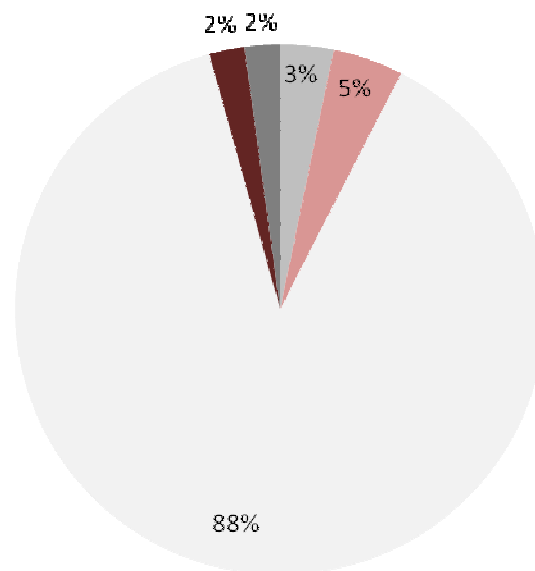
## 4. Resultats del procés d'avaluació de l'impacte del programa

### Anàlisi quantitatiu

#### Temps entre visita i actuació

- El 95% de les persones ha valorat que el temps transcorregut entre la primera visita de l'arquitecte i l'inici de les obres va ser de menys d'un mes, la major part de les vegades (88%) realitzant-se entre dues setmanes i un mes des de la primera visita.
- Val a dir que no es troben diferències significatives entre les tres empreses participants, amb aquests temps voltant en tots tres casos els 22 dies de mitjana.

Temps entre la primera visita i l'inici de les obres



- 0: NS/NC
- 1: Una setmana.
- 2: Entre una setmana i quinze dies.
- 3: Entre quinze dies i un mes.
- 4: Entre un i dos mesos.
- 5: Més de dos mesos.

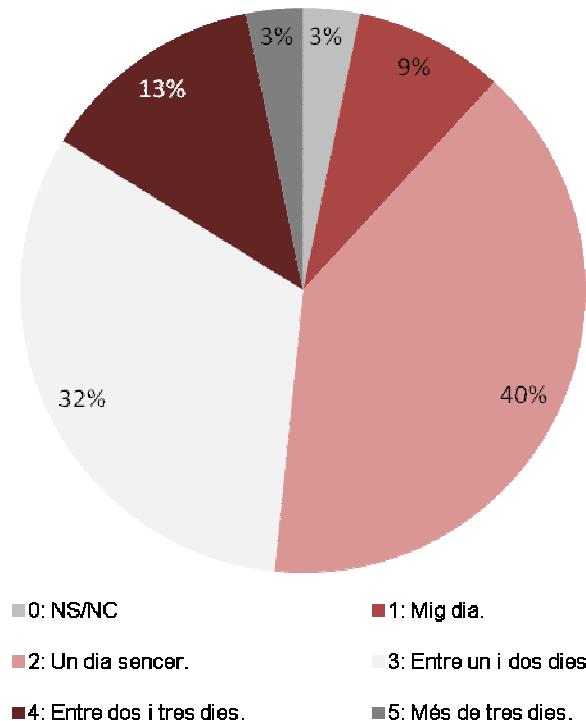
## 4. Resultats del procés d'avaluació de l'impacte del programa

### Anàlisi quantitatiu

#### Temps de les obres

- **Més del 80% dels arranjaments s'han produït en menys de dos dies**, d'entre els quals el 40% de les obres s'han dut a terme en un dia i el 32% es van realitzar en un termini d'entre un i dos dies.
- El temps es correlaciona amb el nombre d'actuacions per intervenció: d'1,2 dies de mitjana per una única actuació a 2 o més dies per intervencions amb 4 o més actuacions.

Duració de la realització dels arranjaments



## 4. Resultats del procés d'avaluació de l'impacte del programa

### Anàlisi quantitatiu

#### Cost

- La pràctica totalitat dels usuaris no ha sabut valorar el cost de les obres que els hi havien realitzat.
- Així mateix, els beneficiaris comenten que en general tampoc havien demanat pressupostos previs per fer les actuacions.
- Addicionalment, en la majoria dels casos, els beneficiaris afirmen que si no se'ls hagués finançat la intervenció, ells no l'haguessin pogut assumir i no l'haguessin realitzat.

#### Copagament

- El 94% afirmen que no podrien copagar.
- Tan sols en un parell de casos, l'usuari s'havia plantejat realitzar actuacions a la llar de forma independent al programa.

## 4. Resultats del procés d'avaluació de l'impacte del programa

### Anàlisi qualitatiu

#### Col·lectiu entrevistat

- Persones majors de 65 anys, de les quals més del 70% tenen més de 75 anys.
- Algunes persones presenten greus dificultats per atendre les trucades degut a les seves limitacions físiques o auditives principalment.
- Un terç de les entrevistes s'han realitzat amb els cuidadors d'aquestes persones, en general familiars directes.
- Persones amb bona predisposició a respondre les entrevistes.

#### Impacte en la qualitat de vida

- Les persones beneficiàries del programa d'arranjament d'habitatges per a la gent gran tenen la sensació de que la seva qualitat de vida ha millorat de forma significativa després de les modificacions realitzades a la seva llar per a facilitar la seva autonomia personal.
- Aquesta millora no només té impacte en les persones beneficiàries sinó també als seus cuidadors o familiars.
- Tot i que en el moment de l'execució del Programa (període 2009 – 2010) la millora de la qualitat de vida de les persones va ser significativa, actualment aquesta millora ha disminuït degut a que en alguns casos la situació de falta d'autonomia i d'estat de salut de la persona s'ha agreujat.

#### Copagament i cost

- La situació econòmica dels beneficiaris ha implicat que la majoria no estigues disposat al copagament de les actuacions com tampoc hagués realitzat modificacions a la seva llar si no hagués estat pel programa.
- En aquesta línia, la pràctica totalitat dels enquestats no sabia el cost de les actuacions realitzades a la seva pròpia llar.

#### Satisfacció amb el Programa

- La majoria dels entrevistats estan satisfets amb els arranjaments.
- Degut a que en la majoria de casos fa molt temps que es van realitzar les obres, ha estat difícil obtenir respostes precises en relació als temps entre la visita i l'actuació i el de la pròpia actuació. Tot i així, la pràctica totalitat dels enquestats està satisfet del tracte dels operaris.

#### Comunicació

- La major part de les persones beneficiàries desconeixia la participació de la Diputació de Barcelona en el programa. La vinculació amb el seu equip de serveis socials bàsics municipal fa que vinculin l'actuació al seu ajuntament.

## 5. Recomanacions de futur

### Enfocament estratègic

- Tal i com s'ha destacat a l'informe, **l'envelliment de la població està suposant l'aparició d'una sèrie de necessitats noves cada cop més rellevants** en relació amb l'autonomia personal, a les quals les administracions han de donar resposta.
- **El programa dona resposta a aquestes necessitats**, les quals continuaran creixent durant els pròxims anys donat el ritme actual d'envelliment i sobreenvelliment.
- **Els objectius d'aquest programa estan en línia amb els objectius de les institucions públiques a l'àmbit de l'autonomia personal pels propers anys.** En aquest sentit, apuntar que a l'àmbit del Pla Estratègic Metropolità de Barcelona, a l'àrea de Cohesió Social, s'està treballant específicament en la rehabilitació i adequació d'habitatges amb ajudes tècniques i domòtiques amb l'objectiu d'adequar aquestes a les necessitats futures d'una població molt envellida.

### Adequació del programa al perfil de població


- La població beneficiària de les actuacions és **majoritàriament població molt gran** (més de 75 anys), **generalment amb necessitats reals d'autonomia a la seva llar i amb una situació econòmica delicada.**
- Aquesta situació econòmica dificulta l'opció del copagament de les intervencions, rebutjat per part de la pràctica totalitat de la població enquestada.
- En aquest sentit, **la major part dels beneficiaris** han indicat que en el cas de que la intervenció hagués requerit un copagament segurament **no haurien pogut fer front al seu cost.**
- Per tant, **la concepció actual del programa permet donar resposta a aquestes necessitats** que d'altra banda no s'haguessin cobert, **amb un impacte individual molt rellevant a la qualitat de vida dels beneficiaris.**
- No obstant, **es recomana reforçar les característiques del perfil del beneficiari per tal d'optimitzar-ne l'impacte global.**

## 5. Recomanacions de futur

### Impacte del programa i avaluació

- Una de les principals dificultats de l'avaluació ha estat el temps transcorregut des de la realització de les actuacions fins a l'avaluació de l'impacte de la intervenció.
- Igualment, l'avaluació de l'impacte s'ha fet avaluant la situació prèvia a la intervenció de forma posterior a aquesta.
- Per tal de corregir-ho **es proposa incorporar l'avaluació de la situació del beneficiari al propi procés del programa.**
- Així, **abans de la realització de l'actuació corresponent hauria d'establir-se una avaluació inicial de la situació del beneficiari** entorn als objectius cercats del programa i recollits en aquest document: autonomia, accessibilitat, seguretat, confort i qualitat de vida. Aquesta part **es complementaria amb un anàlisi posterior a la intervenció** amb les mateixes variables i escales utilitzades anteriorment, possibilitant la medició de l'impacte.
- En aquest sentit, es recomana la **utilització d'un formulari i unes escales de valoració predefinides i quantificables** en funció de cadascuna de les actuacions incloses al catàleg i per cadascun dels objectius a valorar (p.ex., "accessibilitat" per a l'actuació "canvi de banyera per plat de dutxa" en funció de la capacitat d'accés que hagi de seguir el possible beneficiari per accedir a la banyera).
- L'existència d'escales específiques per actuació **permetria diferenciar l'anàlisi de cadascuna de les actuacions** independentment del nombre d'actuacions que es duguessin a terme a la llar del beneficiari.
- Aquest anàlisi de l'impacte per actuació **es podria combinar amb el cost de les mateixes per tal de realitzar un anàlisi de cost-efectivitat.**

## 5. Recomanacions de futur



### Impacte del programa i avaluació (cont.)

- La incorporació de l'avaluació al procés **permetria estendre l'anàlisi al conjunt de la població beneficiària** i no només a una mostra, facilitant una major explotació de dades i una major fiabilitat dels resultats.
- En la mesura en que l'anàlisi estigués suficientment pautat i fos homogeni pel conjunt del programa, aquest **es podria fer per part de l'empresa encarregada de l'avaluació tècnica de la intervenció o pels tècnics municipals de serveis socials.**
- Addicionalment, i des del punt de vista de visibilitat de la institució, **es recomana garantir d'alguna forma el coneixement per part del beneficiari de la participació de la Diputació de Barcelona al programa.**