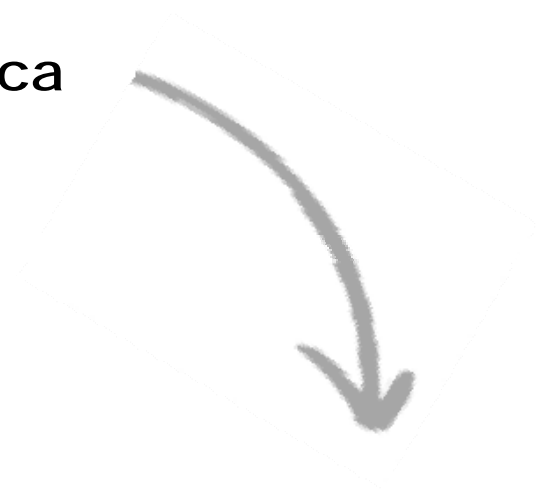




Consulta la buena práctica



ATENDO

NUKA EN LA ESCUELA



ÍNDICE

1. RESUMEN DE LA BUENA PRÁCTICA	3
2. ÁMBITO DE ACTUACIÓN	3
3. PERSONAS BENEFICIARIAS	4
4. TIPO DE ACTIVIDAD	4
5. ÁMBITO TERRITORIAL	5
6. DESCRIPCIÓN DE LA BUENA PRÁCTICA	5
7. JUSTIFICACIÓN	7
8. OBJETIVOS.....	8
9. PALABRAS CLAVES	8
10. TEMPORALIZACIÓN.....	9
11. HITOS.....	9
12. RECURSOS	9
13. FINANCIACIÓN	10
14. ALINEACIÓN CON OBJETIVOS DE DESARROLLO SOSTENIBLE (ODS).....	10
15. COHERENCIA CON LOS PRINCIPIOS DEL MODELO DE ATENCIÓN INTEGRAL Y CENTRADA EN LA PERSONA (AICP)	11
16. COHERENCIA CON LOS CRITERIOS COMPLEMENTARIOS.....	13

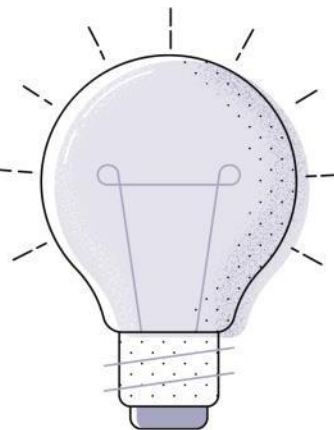
1. RESUMEN DE LA BUENA PRÁCTICA

Queremos cambiar la mirada hacia las personas mayores para que cuando los/as niños/as sean personas adultas no las vean con los estereotipos que se han transmitido durante en épocas pasadas.

Para hacerlo un grupo de personas mayores usuarias de los servicios de Atendo, visitan escuelas y dan charlas participativas a niños/as sobre la roboterapia y para ello llevan consigo a la foca robot Nuka. De esta manera, generaremos una relación intergeneracional que proyecta una imagen más inclusiva de las personas mayores.

También participan personas trabajadoras de la empresa y personas mayores voluntarias de otras entidades que forman parte de la comunidad y barrio.

Los aspectos positivos de esta práctica no sólo impactan en los/as niños/as que participan sino también, en las personas usuarias y en las personas trabajadoras de los centros que visitamos.



2. ÁMBITO DE ACTUACIÓN

Detallar el ámbito de actuación marcando con una X la opción u opciones que correspondan de la siguiente tabla:

Personalización, integralidad y coordinación: <i>experiencias aplicadas de atención o de intervención que favorezcan la autonomía personal, la independencia funcional, el bienestar y la participación de las personas que tienen necesidad de apoyos.</i>	X
Productos de apoyo y TIC: <i>diseño y/o implementación de tecnologías, productos de apoyo y TIC para favorecer la autonomía, la independencia, el bienestar y la seguridad, tanto de las personas que tiene necesidad de apoyos como de las personas que les atienden o cuidan.</i>	
Entorno físico y comunitario: <i>experiencias que desarrollen el diseño arquitectónico, mejoras relacionadas con el entorno residencial de la persona, actuaciones ambientales dirigidas a favorecer la accesibilidad, etc.</i>	X
Desarrollo organizativo y profesional: <i>Innovaciones organizativas, metodológicas o normativas que medien o favorezcan la aplicación del modelo, a través de cambios normativos, instrumentos de evaluación, adaptaciones en los sistemas de organización y gestión de los centros y recursos, coordinación sociosanitaria, metodologías e instrumentos de atención personalizada, adaptación de perfiles profesionales y formas de actuación.</i>	
Acciones de comunicación: <i>aquellas experiencias relacionadas con medios de comunicación dirigidas a romper los estereotipos e imágenes erróneas sobre la vejez, discapacidad, enfermedad, etc., que propongan una visión que ponga en valor a las personas.</i>	X
Generación de conocimiento: <i>iniciativas dirigidas a la investigación, evaluación, publicaciones, entornos académicos que favorezcan la generación de conocimiento y visibilicen los avances en nuevos modelos de atención y/o cuidados.</i>	
COVID-19: <i>se refiere a aquellas iniciativas que hayan nacido o se hayan tenido que ajustar específicamente en el marco de la pandemia del virus de la COVID-19.</i>	

3. PERSONAS BENEFICIARIAS

Detallar las características de las personas beneficiarias marcando con una X la opción u opciones que correspondan:

Personas mayores	X
Personas con discapacidad	X
Personas en situación de dependencia	X
Familias	
Profesionales	X
Sociedad en general	X
Otro/s	X
<p>Describa las características principales de las personas beneficiarias de la experiencia: Las personas mayores usuarias de los servicios de Atendo sin o con algún tipo de deterioro físico o cognitivo, niños/as de 3 a 10 años de escuelas de Galicia y sus profesores/as, personas mayores voluntarias de otras entidades que colaboran en esta práctica y personas trabajadoras de Atendo que acompañan a los mayores a las escuelas.</p>	

4. TIPO DE ACTIVIDAD

Detallar el tipo de actividad de su entidad marcando con una X la opción u opciones que correspondan:

Centro residencial	X
Comunidades, viviendas, domicilios	X
Centros ocupacionales	
Centros de día	X
TAD, SAD	X
Escuelas, universidades y otros centros educativos	X
Lugares y centros de trabajo	
Políticas públicas	
Transporte	
Ocio	
Cultura	
Deporte	
Otro/s	
<p>Describa el tipo de actividad de la entidad que lleva a cabo la buena práctica: Atendo es una empresa gallega con 20 años de trayectoria en el cuidado y acompañamiento de personas mayores. Presta servicios de centros de día, residencia, vivienda comunitaria y ayuda a domicilio. Atendo participa activamente en proyectos de innovación y de visualización de las personas mayores desde una perspectiva positiva y libre de <i>edadismos</i>.</p>	

5. ÁMBITO TERRITORIAL

Detallar el ámbito territorial de su entidad marcando con una X la opción que corresponda, especificando la zona de actuación:

Local (Especificar municipio):	
Provincial (Especificar provincia):	
Autonómico y regional (Especificar comunidad autónoma y/o región):	X
Estatal	
Unión Europea	
Internacional	

Indique el lugar/es en los que se desarrolla la buena práctica:
Atendo está presente en:

- Provincia de Pontevedra, con Servicios de Ayuda a Domicilio, Centros de día y vivienda comunitaria.
- Provincia de A Coruña, con Servicios de Ayuda a Domicilio.
- Provincia de Ourense, con Servicios de Centro Intergeneracional y Residencia de Mayores

6. DESCRIPCIÓN DE LA BUENA PRÁCTICA

Describa a continuación, de forma detallada, en qué consiste la buena práctica, metodología empleada, fases de implementación, etc. (máximo 2.000 palabras):

La práctica está destinada a impactar en la infancia para provocar un cambio en cómo los niños y las niñas ven a las personas mayores, para que cuando sean profesionales en el futuro sus acciones y decisiones estén libres de *edadismo*, para ellos/as se crea un espacio de encuentro entre distintas generaciones.

Toda la práctica gira en torno a Nuka que es el medio que utilizamos para generar la relación intergeneracional y para proyectar una imagen menos común de las personas mayores. Nuka (Paro) es una cría de foca robot que reacciona con sonidos y movimientos a la interacción humana a través de los sentidos. Nuka es usada en Atendo en tres áreas: estimulación cognitiva, estimulación física y estados de agitación.

Las personas trabajadoras de Atendo participan voluntariamente en esta Práctica, impactando esto positivamente en su día a día al realizar tareas motivadoras y que se salen de su rutina. Las personas usuarias son informadas de todos los aspectos del proyecto para que cuenten con toda la información y puedan decidir si participan o no. Cualquier persona usuaria de Atendo puede participar, tenga o no algún tipo de deterioro cognitivo y/o físico. También pueden participar otras personas que lo deseen y que no son personas usuarias de Atendo, como por ejemplo voluntarios de ONG´s, personas del barrio, etc.

Para iniciar el proyecto el equipo de Atendo creó una formación de **“Expertos/as en Nuka”** que consiste en tres clases de una hora cada una con apoyo de diapositivas y soporte de apuntes, papel, carpetas y bolígrafo. Las tres áreas formativas son; Deterioro cognitivo y demencias. Robototerapia. Actividades intergeneracionales.

Una vez finaliza la formación teórica las personas voluntarias participan en una parte práctica en la que asisten a sesiones en uno de los centros de día con Nuka en actividades de estimulación cognitiva y física. Esta acción formativa resulta muy interesante y enriquecedora para todos los participantes ya que descubren cuestiones sobre el envejecimiento, el deterioro cognitivo, etc. que les ayuda a comprender su situación y la de otras personas. Esta práctica mejora la convivencia en el centro de día a través del fomento de la empatía y el conocimiento real, así como por el deseo de ayudar a los demás.

Una vez finalizado el periodo de formación, los participantes reciben un diploma de Expertos en Nuka que es entregado por el CEO de la empresa.

Los miembros del equipo de personas trabajadoras de Atendo crean una presentación sobre robototerapia para llevar a la escuela. Esta presentación es sencilla y sirve como apoyo visual al Equipo Experto en Nuka durante la visita. El Equipo Experto en Nuka practica la exposición de la presentación y cómo será la visita con ayuda de las personas trabajadoras de Atendo participantes en el proyecto.

Atendo acuerda visitas a escuelas de la comunidad. Cada visita se realiza en un aula y están destinadas a alumnado de edades comprendidas entre 3 y 10 años, es decir, de Infantil y Primaria.

Como parte de la práctica intergeneracional, una semana antes de realizar la visita el profesorado pide a niños y niñas que dibujen a una persona mayor.

El día de la visita las personas voluntarias acuden a la escuela con Nuka, se presentan y presentan a Nuka. A continuación, explican al alumnado, con el apoyo de las diapositivas, que es Nuka, qué es la robototerapia y cómo se usa Nuka en la atención a personas mayores. A pesar de que se realiza a modo de presentación, no se pretende que sea una exposición, sino un espacio de interacción tratando de fomentar en todo momento el diálogo y la participación. A continuación, el alumnado tiene una pequeña experiencia vivencial con Nuka, bajo el apoyo y supervisión del equipo Experto donde se genera un espacio de diversión y complicidad.

Al finalizar la visita el Equipo Experto entregan a la clase una réplica de la foca Nuka impresa en 3D en el centro de día y a cada participante un dibujo para colorear en el que aparece una persona mayor y una niña o un niño haciendo algo “fuera de lo común” como jugando a videojuegos, etc.

Unos días después de la visita en la escuela, y como continuación de la práctica, el profesorado pide a niñas y niños que participaron en la actividad que dibujen a una persona mayor, por lo que se obtiene un dibujo previo y posterior a la visita del Equipo Experto. Con estos dibujos obtenemos una imagen sencilla del cambio que se produce en infantes, apreciándose en el dibujo posterior un aumento del color, disminución de las arrugas, modificaciones en los bastones y sillas de ruedas, aparición de flores, coronas y otros elementos decorativos.

La práctica inició con una primera Promoción de Grupo de Expertos, en el año 2018, en el centro de día de Vigo y con visitas a una escuela. A continuación, se amplió a escuelas de la provincia de Pontevedra, llegando también a escuelas de las

provincias de Ourense y A Coruña. Desde el inicio fue un proyecto demandado por las propias escuelas y profesionales.

La práctica se detuvo durante la pandemia por la Covid-19 pero actualmente vuelve a estar en activo.

Hoy en día "Nuka en la escuela" es parte de la responsabilidad social corporativa de Atendo, y se trata de un proyecto del que toda la empresa se siente orgullosa por el éxito y el impacto que ha tenido.

7. JUSTIFICACIÓN

Especifique el motivo o causa que motivó la puesta en marcha de la iniciativa:

Tradicionalmente las niñas y los niños han tenido espacios de convivencia con las personas mayores, como por ejemplo en casa con sus abuelos/as y hoy en día estos espacios se van perdiendo por los cambios en los estilos de vida. A pesar de ello, los edadismos han estado presentes en nuestra sociedad y es necesario un nuevo enfoque que ayude a eliminarlos. Creemos firmemente que mostrar a niños y niñas que las personas mayores son personas completas, con mucho valor y potencial, divertidas, inteligentes, con ganas de ser y hacer, cambiará la visión de las generaciones futuras de las personas mayores y, por lo tanto, poco a poco, las generaciones futuras se irán desprendiendo de los edadismos que tanto afectan a la calidad de vida de las personas mayores y a sociedad como tal.

8. OBJETIVOS

Indique el Objetivo General y los Objetivos Específicos de la iniciativa:

Objetivo General:

Promover un espacio de convivencia entre personas mayores y niños y niñas de entre 3 y 10 años para que estos últimos tengan una visión positiva de las personas mayores.

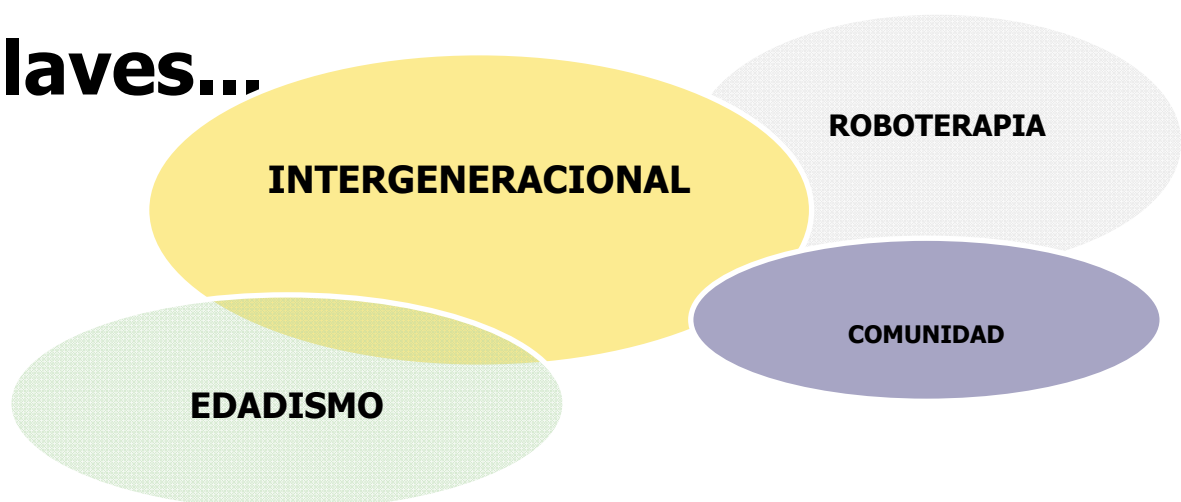
Objetivos Específicos:

- Fomentar los sentimientos de valía y competencia de las personas usuarias de Atendo y otras personas voluntarias.
- Generar empatía dentro de los centros de día de Atendo entre las personas usuarias.
- Ofrecer imagen positiva y de valor de las personas mayores en la comunidad.
- Ofrecer una imagen positiva de las empresas sociosanitarias.
- Ofrecer una imagen positiva de los profesionales sociosanitarios.
- Ofrecer un espacio de desarrollo personal a las personas trabajadoras de Atendo.
- Fomentar las relaciones entre Atendo y otras instituciones para establecer acciones de colaboración que mejoren la calidad de vida y la imagen de las personas mayores y los profesionales del sector.

9. PALABRAS CLAVES

Describa cuatro "palabras claves" relacionadas con su buena práctica y porqué tienen importancia, por ejemplo: palabra clave "Personalización", porque llevamos a cabo una atención personalizada, centrada en las características e idiosincrasia de cada una de las personas, teniendo en cuenta su opinión, intereses, valores, costumbres...

Claves...



10. TEMPORALIZACIÓN

Indique la fecha de inicio de la buena práctica (mes y año):

Año de inicio: 2018
Mes de inicio: Marzo

11. HITOS

Describir hitos importantes, como, por ejemplo, premios, reconocimientos recibidos por la iniciativa que se presenta. Si no los hubiera, indicar no procede.

1er PREMIO AL MEJOR PROYECTO DE BUENAS PRÁCTICAS - ACDGal (Asociación de Centros de Día de Galicia)

Actualmente la práctica es parte central de la responsabilidad social corporativa de Atendo.

Han participado 25 personas mayores voluntarias.
Han participado 15 personas trabajadoras voluntarias.
Han participado 6 instituciones.
Han participado 11 escuelas.

12. RECURSOS

Describir los recursos necesarios para llevar a cabo la experiencia, en cuanto a personal necesario y recursos materiales:

- Personal necesario para llevar a cabo la experiencia:

Para el diseño del programa: 1 Educadora y Trabajadora Social, 1 Terapeuta Ocupacional, 1 Psicopedagoga.

Para la formación del grupo de expertos: 1 Educadora y Trabajadora Social, 1 Terapeuta Ocupacional, 1 Integradora social, 1 Auxiliar de enfermería.

Para la organización y logística: 1 Educadora y Trabajadora Social, 1 Terapeuta Ocupacional, 1 Integradora social, 1 Auxiliar de enfermería.

Para las visitas: 2 Personas trabajadoras voluntarias por sesión.

- Recursos materiales necesarios para llevar a cabo la experiencia:

Foca robot Nuka: 2
Bolsa de transporte para Nuka: 2
Proyector o televisor.
Material de apoyo en papel.

Impresora 3D (no esencial, tanto porque no es necesario para el proyecto entregar la maqueta como porque se puede contratar la impresión.
Vehículo para las visitas a las escuelas.

13. FINANCIACIÓN

Detallar el tipo de financiación con el que cuenta la buena práctica, marcando con una X la opción u opciones que correspondan:

Recursos propios	X
Cuota de personas usuarias	
Ingresos derivados de la prestación de servicios/productos	
Subvenciones	
Otros	
Especificar otras fuentes de financiación diferentes:	
El proyecto ha sido financiado íntegramente con recursos propios.	

14. ALINEACIÓN CON OBJETIVOS DE DESARROLLO SOSTENIBLE (ODS)

Elegir el objetivo/s de desarrollo sostenible a los que contribuya la buena práctica, marcando con una X la opción u opciones que correspondan:

Acabar con la pobreza	
Hambre cero	
Salud y bienestar	X
Educación de calidad	X
Igualdad de género	
Agua limpia y saneamiento	
Energía asequible y no contaminante	
Trabajo decente y crecimiento económico	
Industria, innovación e infraestructura	
Reducción de las desigualdades	X
Ciudades y comunidades sostenibles	
Producción y consumo responsables	
Acción por el clima	
Vida submarina	
Vida de ecosistemas terrestres	
Paz, justicia e instituciones solidarias	
Alianzas para lograr los objetivos	
No procede / No aplica	

15. COHERENCIA CON LOS PRINCIPIOS DEL MODELO DE ATENCIÓN INTEGRAL Y CENTRADA EN LA PERSONA (AICP)



Principio de Autonomía

Se promueve la capacidad de autogobierno de las personas y su derecho a tomar sus propias decisiones acerca de su plan de vida, así como a que sus preferencias sean atendidas, también cuando presentan situaciones de gran dependencia, pudiendo hacer elecciones entre diferentes alternativas.

Esta práctica es propuesta desde Atendo, pero se ajusta a las preferencias de las personas usuarias de aumento de la participación en la comunidad y en actividades intergeneracionales. Cualquier persona usuaria de Atendo puede participar y es informada detalladamente al inicio de la práctica de cómo será para que cuente con toda la información. Así mismo se realizan las adaptaciones necesarias para que cualquier persona usuaria que desee participar lo pueda hacer. Periódicamente se comenta la práctica, y se explica por si nuevas personas desean participar como voluntarias. En la práctica pueden participar personas con deterioro cognitivo y/o físico y para ello cuentan con los apoyos necesarios para realizarla procurando siempre que estos apoyos fomenten la autonomía y la independencia.

Principio de Individualidad

Se reconoce que cada persona es única y diferente del resto, por tanto, las actuaciones responden a criterios de personalización y flexibilidad.

Con el periodo de formación se pretende vencer estereotipos fruto del desconocimiento y fomentar el bienestar y la empatía en el CD, se explican cuestiones relacionadas con el deterioro cognitivo, pero también se trata de explicar que cada persona usuaria de los centros de día es única y por lo tanto se busca promover un clima de comprensión y respeto a la individualidad.

El punto fuerte de esta práctica que se basa en el cambio de la mirada hacia las personas mayores está precisamente en el fomento de la individualidad y de mostrar que las personas mayores que van con Nuka a la escuela son distintas una de otra, diferentes entre sí y diferentes a los conceptos monolíticos y prejuiciosos sobre cómo son las personas mayores.

Principio de Independencia

Se reconoce que todas las personas poseen capacidades que deben ser identificadas, reconocidas y estimuladas con el fin de que, apoyándonos en ellas, se puedan prevenir o minimizar las situaciones de discapacidad o de dependencia.

Las personas participantes en la práctica son voluntarias, pero desde los equipos de personas trabajadoras se proponen personas candidatas a las que participar en la práctica les podría beneficiar por cuestiones como aumentar la participación social, el fomento de la autoestima, etc.

Principio de Integralidad

Se contempla a la persona como un ser multidimensional en el que interactúan aspectos biológicos, psicológicos y sociales entendidos como una globalidad a la hora de actuar con las personas. Para garantizar la actuación óptima en todos estos ámbitos, el conjunto de recursos sociosanitarios y de otros sectores deben planificarse, diseñarse y organizarse, no con el eje puesto en los servicios, sino girando alrededor de las personas para que la atención y los apoyos lleguen de manera integrada a quienes los precisan.

Toda la práctica ha sido diseñada en torno a la persona, teniendo en cuenta la individualidad desde una perspectiva integral de cada uno de los participantes y siendo lo suficientemente flexible para hacer todos aquellos cambios necesarios para que sea beneficiosa y significativa para cualquier persona usuaria que participe en ella. La práctica cuenta con todos los apoyos y se realizan los cambios y modificaciones necesarias para ser adaptada a los participantes.

Principio de Participación

Se reconoce que las personas tienen derecho a participar en la elaboración de sus planes de atención y de apoyo a su proyecto de vida. Y también a disfrutar en su comunidad, de interacciones sociales suficientes y gratificantes y acceder al pleno desarrollo de una vida personal y social plena y libremente elegida.

Cualquier persona usuaria de Atendo, y cualquier persona mayor de la comunidad puede participar en la práctica. Desde Atendo se fomenta la participación en la práctica recordando de manera periódica a las personas usuarias su existencia y ofreciéndoles participar, además de ofreciendo los apoyos necesarios.

Principio de Inclusión social

Se reconoce que las personas deben tener la posibilidad de permanecer y participar en su entorno, disfrutar de interacciones positivas y variadas y tener acceso y posibilidad de acceder y gozar de los bienes sociales y culturales.

Con esta práctica las personas usuarias de Atendo participan en la comunidad, en su entorno y tienen interacciones muy gratificantes y positivas que además son muy bien valoradas por la comunidad. Además, al estar abierta a la participación de otras personas mayores que no son usuarias de Atendo se abre aún más el abanico de interacciones y el alcance es mayor.

Principio de Continuidad de atención

Se reconoce que las personas deben tener acceso a los apoyos que precisan de manera continuada, coordinada y adaptada permanentemente a las circunstancias de su proceso.

Las personas usuarias que participan en esta práctica cuenta con los apoyos necesarios para continuar participando, aunque se produzca una variación en su situación física, funcional o cognitiva, como nos gusta decir, la práctica está viva.

16. COHERENCIA CON LOS CRITERIOS COMPLEMENTARIOS



Criterio de Innovación

Desde la experiencia se plantean cambios con respecto a los modelos tradicionales de atención o se cuestionan los enfoques clásicos relacionados con la imagen de las personas o con el modo de desarrollar intervenciones o actuaciones.

Se produce un cambio sustancial en proyección de la imagen de las personas mayores y de su papel en la comunidad. Dejan de ser personas pasivas, dependientes de atenciones y que están con otras personas mayores en parques o centros de día y se convierten en PERSONAS interesantes, con cosas que contar, con unos saberes particulares, llamativos, únicos y divertidos. Pasan a ser interlocutores con los que hablar y de los que aprender que viven en el momento presente, conectados a la actualidad y que desean ser partícipes de la sociedad. A esto se le une que presentan una tecnología innovadora, poco conocida y con cierta complejidad.

Criterio de Transferibilidad

La experiencia contiene elementos y características que facilitan su generalización, replicabilidad o adaptación.

La experiencia es totalmente transferible, todos sus elementos son de muy fácil acceso y su desarrollo es muy sencillo. Si bien el coste de la foca Nuka es elevado se puede sustituir por elementos similares de precio mucho más accesible.

Criterio de Trabajo en Red

Para el desarrollo de la experiencia se han establecido relaciones y acciones conjuntas con distintas entidades y agentes de la comunidad.

Se han establecido relaciones con escuelas, ludotecas y ONG de voluntariado de mayores. Es parte fundamental del proyecto. Se fomenta la continuidad en la relación con estas entidades.

Criterio de Perspectiva de Género

La iniciativa considera de forma transversal y sistemática las diferentes situaciones, condiciones, aspiraciones y necesidades de mujeres y hombres, incorpora objetivos y actuaciones específicas de género o contempla su impacto por género (personas destinatarias y profesionales).

La Práctica contempla la participación equitativa y equilibrada de hombres y mujeres. Desde el inicio de la misma (información para realizar la formación en Expertos) se incide en que cualquier persona, independientemente de su sexo, puede participar. Se potencia la participación de mujeres, cuando su discurso o miedo a participar por razones de posibilidades académicas que han tenido en sus vidas se hace latente.

Criterio de Evaluación y Resultados

La experiencia cuenta con un sistema de evaluación y medición de resultados sobre:

- 1) Efectividad y cumplimiento de objetivos
- 2) Impacto social
- 3) Sostenibilidad y viabilidad técnica y económica

(Describir cómo se han evaluado los resultados de la experiencia?)

Se han evaluado los resultados de la experiencia mediante observación y entrevista corta a las personas participantes (personas mayores, profesionales de las escuelas y del equipo Atendo y niños y niñas)

(Describir qué resultados se han obtenido?)

Los resultados obtenidos son muy favorables y positivos.

- En las entrevistas con los niños y niñas se concluye que la imagen de las personas mayores ha cambiado para ellos y ellas, finalizando la experiencia con la idea de que las personas mayores pueden hacer muchas más cosas de las que pensaban
- En las entrevistas con los profesionales de las entidades colaboradoras se aprecia que la práctica es sustancialmente impactante en la comunidad y que genera cambios
- En las observaciones y entrevistas se confirma que la autoimagen que tienen de sí mismas las personas mayores cambia a una más capaz, independiente y participativa.

Ambiente facilitador y otros criterios

En cuanto al entorno, aspectos socio-espaciales, comunitarios, ergonómicos y de otra tipología.

La práctica es flexible y se adapta al entorno. Es sencillo generar las condiciones socioespaciales y ergonómicas necesarias para la realización de la práctica. Las escuelas se vuelcan en facilitar el acceso y la comodidad de las personas mayores de manera especial durante la visita.





CERTIFICADO DE PARTICIPACIÓN

Don/ Doña VICTORIA LÓPEZ GONZÁLEZ ha realizado la acción formativa:

CURSO DE EXPERTO EN ROBÓTICA APLICADA A EXPERIENCIAS INTERGENERACIONALES

Con una duración de **3** horas, en la modalidad de PRESENCIAL en las fechas:

11, 19, 23 de Noviembre del 2021.

Fecha de expedición: 26 de Noviembre del 2021.

Firma y sello de empresa  *Victoria Lopez*
centrados en las personas Firma de alumno/a

